



Myndigheten för
samhällsskydd
och beredskap

Datum
December 2010

Diariennr
2010-3478

1 (52)
Utgåva

Ag Kompetensutveckling
Samverkansområde geografiskt områdesansvar

Kunskapsmöte för länsveterinärer och beredskapsfunktioner

Arlanda, 15 – 16 september 2010



Epizootiveterinärer © SVA

Titel: Kunskapsmöte för länsveterinärer och beredskapsfunktioner 2010-09-15 -2010-09-16

Utgiven av Myndigheten för samhällsskydd och beredskap

Framsidas bild kommer från SVA och visar epizootiveterinärer från ett annat tillfälle

MSB:s dnr: 2010-3478

Innehållsförteckning

1. Förord	5	Borttaget: 4
1.1 Uppdrag	5	Borttaget: 4
1.2 Bakgrund.....	5	Borttaget: 4
2. Inledning	6	Borttaget: 5
2.1 Länsveterinär Anders Norling har ordet.....	6	Borttaget: 5
2.2 Vad är ett kunskapsmöte? – genomförande och metod	7	Borttaget: 6
2.3 Instruktion - sammanfattning.....	8	Borttaget: 7
2.4 Syfte och mål.....	9	Borttaget: 8
3. Olycka vid svenskt kärnkraftverk	10	Borttaget: 9
3.1 Scenario	10	Borttaget: 9
3.2 Sammanställning av frågor och svar	10	Borttaget: 9
3.2.1 Larm	10	Borttaget: 9
4. Vad gör din organisation?	13	Borttaget: 11
4.1.1 Lagrum.....	15	Borttaget: 13
4.1.2 Information till allmänheten	16	Borttaget: 14
4.1.3 Ledning och samverkan	17	Borttaget: 15
4.1.4 Skyddsåtgärder	18	Borttaget: 16
4.1.5 Motåtgärder inom jordbruk och livsmedelsproduktion.....	19	Borttaget: 17
4.1.6 Återgång till det normala	20	Borttaget: 18
4.1.7 Jordbruksverkets kompletterande frågor	21	Borttaget: 19
5. Extremt väder	25	Borttaget: 22
5.1 Scenario	25	Borttaget: 22
5.2 Sammanställning av frågor och svar	30	Borttaget: 27
5.2.1 Övergripande frågeställning	30	Borttaget: 27
5.2.2 Gruppens egna funderingar.....	31	Borttaget: 28
6. Utvärdering och resultat	45	Borttaget: 41
6.1 Programpunkten Inledning och spegling av krishanteringssystemet.....	45	Borttaget: 41
6.2 Scenarier och frågor.....	45	Borttaget: 41
6.3 Gruppsammansättning och gruppstorlek.....	48	Borttaget: 44
6.4 Slutkommentar.....	51	Borttaget: 47

1. Förord

1.1 Uppdrag

Inom ramen för samverkansområdet Geografiskt områdesansvar, SOGO, fick AG Kompetensutveckling i uppdrag att genomföra ett kunskapsmöte med experter på länsstyrelsen. Enheten för strategisk analys har lämnat metodstöd till kunskapsmötet och varit projektledare för arbetsgruppen. Länsveterinärer var intresserade av att genomföra kunskapsmöte utifrån två scenarier: olycka vid svenskt kärnkraftverk och extremt väder.

1.2 Bakgrund

Varför kunskapsmöten?

En arbetsgrupp för kompetensutveckling, Ag kompetensutveckling, tillkom under ÖCB-tiden, på önskemål från landets försvarsdirektörer och har under åren bestått av olika representanter av försvarsdirektörer, Krisberedskapsmyndigheten, MSB samt tillfälliga experter. Denna arbetsgrupp har medverkat till framtagande av flera utbildningsinsatser, bl.a. kunskapsmöten.

Kunskapsmöte är en metod för att integrera krisberedskap i länsstyrelsens olika verksamheter. Ag kompetensutveckling har prövat olika metoder för att få till stånd denna integration, bland annat det så kallade kommunpaketet, länsstyrelsepaketet och pilotutbildningen för vakthavande beslutsfattare vid länsstyrelserna samt följande kunskapsmöten:

- 2005 med socialdirektörer och försvarsdirektörer
- 2006 med jurister och försvarsdirektörer
- 2007 med miljövärdsdirektörer och försvarsdirektörer; ett i Malmö och ett på Arlanda
- 2008 med informatörer
- 2010 med länsveterinärer och beredskapsfunktioner

Inom kort finns information om de olika kunskapsmötena att hämta på www.msb.se/kunskapsmote

Kunskapsmöten är också en process som utvecklar ny kunskap. Kunskapsmöten genomförs för att utveckla och stimulera samverkan i krishanteringssystemet. Viktiga kriterier är hur mötet initieras, samling kring ett gemensamt problem som deltagarna formulerar, möte mellan jämbördiga parter, dvs. varje deltagares kunskap och erfarenhet behövs, deltagande på likvärdiga villkor, dvs. varje deltagare bidrar och lyssnar, utrymme för gemensam reflektion och kritisk analys, dokumentation. Kunskapsmötet kan sägas vara en spegling av krishanteringssystemet med representanter såväl för central, regional och lokal nivå som för sektorsmyndigheter och geografiskt områdesansvariga myndigheter.

2. Inledning

2.1 Länsveterinär Anders Norling har ordet

För att få en uppfattning om medvetenheten om krishantering bland länsveterinärerna och vilka typer av kriser som man var mest intresserad av att föra dialoger kring skickades en enkät ut i september 2009.

Enkäten utformades, så att länsveterinärernas egen kunskap om och engagemang i krishantering vid respektive länsstyrelse illustrerades. Man fick redovisa en egen uppfattning om hur väl man var förtrogen med dessa frågor och t.ex. om man ingick i krishanteringsstabber och medverkade som tjänsteman i beredskap. Vidare efterfrågades om man kände ett behov av en övning eller kunskapsmöte runt ett eller flera krisscenarioer. Slutligen frågades efter vilka kriser, man ansåg var angelägnast att behandla.

19 länsveterinärer besvarade enkäten. De som svarade uppgav sammanfattningsvis att man var väl insatt i krishantering, både generellt i samhället som vid den egna länsstyrelsen. Endast några få länsveterinärer medverkar som TiB. Däremot ansåg flertalet att de hade en tydlig plats i länsstyrelsens krisledningsorganisation. Över lag hade man också deltagit i utbildningsinsatser och många hade på ett eller annat sätt också medverkat i verkliga kriser, som t.ex. de senare årens stormar. Flertalet uppgav också, att det fanns dokumenterade rutiner för särskilda händelser där länsstyrelsen har ett operativt ansvar.

Intresset för ett kunskapsmöte var stort. Alla uppgav att de var intresserade av det.

Som svar på frågan om vilka scenarier som var mest angelägna nämndes ett brett spektrum av händelser. Givetvis nämndes de veterinärt specifika händelserna epizootier och zoonoser, d.v.s. allvarliga utbrott av smitta bland djur eller där såväl djur som människor var berörda. Också andra smittutbrott, som vattenburna eller livsmedelsburna matförgiftningar i samhället nämndes. Men också mer övergripande samhällskriser, som stormar, översvämningar, elavrott och givetvis kärnenergiolyckor nämndes som viktiga att öva. I denna senare grupp framhöll flera länsveterinärer att de ville få illustrerat just länsveterinärernas roll vid sådana händelser. Några svar beskrev också ett behov av att få gå igenom allmänna principer för krisarbete och speciella regler i landet och i EU liksom nya rapporteringssystem, som WIS. Man bör ha i åtanke, att det alltid finns en och annan nytillträdd länsveterinär!

Med enkäten som underlag valdes två krisscenarioer ut till parallella övningar vid kunskapsmötet.

2.2 Vad är ett kunskapsmöte? – genomförande och metod

Kunskapsmöten är en kunskapsprocess som tagits fram för att utveckla och stimulera samverkan och kunskapsbildning i krishanteringssystemet. Kunskapsmötet är inte enbart en föreläsning där kunskap som redan finns reproduceras till de mottagande deltagarna. När varje medverkande aktör ger sin bild finns förutsättningar för konsekvenstänkande, reflektion och kritiskt förhållningssätt. Eftersom kunskapsmöten är en nyhet i krishanteringssystemet ges nedan en mer ingående beskrivning av kriterierna:

Hur mötet initieras

Det ideala är att initiativet kommer från dem som vill ha kunskapsmötet. Arbetsgruppen väljer därför att tillfråga respektive intresseförening vid länsstyrelserna om intresse föreligger för att anordna ett kunskapsmöte. Som ingång till en intresseförening väljs oftast dess ordförande. Ordföranden för miljövårdsdirektörernas förening, exempelvis, valde att skicka ut en enkät för att testa intresse och behov. Detta visade sig värdefullt och modellen användes därför även inför länsveterinärernas kunskapsmöte.

Samling kring ett gemensamt problem som deltagarna formulerar.

De gemensamma problemen formuleras som scenarier. Det innebär att representanter från den intresserade målgruppen, intresseföreningen, medverkar i framtagandet av både scenarier och frågor som man anser är relevanta och viktiga att diskutera under kunskapsmötet. De inbjudna väljer sedan i anmälan vilket scenario de önskar medverka i under kunskapsmötet.

Möte mellan jämbördiga parter, dvs. varje deltagares kunskap och erfarenhet behövs.

Eftersom sektorsansvaret alltid gäller måste kunskapsmötet bygga på denna princip. Det innebär att ingen sitter inne med det enda svaret eller den enda kompetensen. Svaren måste växa fram i samverkan, i dialog med berörda myndigheter och samhällsnivåer (lokal, regional, central nivå). Vilka dessa myndigheter och nivåer är beror på krisen/scenariot. I planeringen är det därför viktigt att identifiera vilka myndigheter och nivåer som måste vara representerade. Utvärderingar efter genomförda kunskapsmöten visar att just avsaknad av en viss kompetens är frustrerande.

Deltagande på likvärdiga villkor, dvs. varje deltagare bidrar och lyssnar.

När själva kunskapsmötet genomförs behövs en ordförande för varje grupp (cirka 10 personer) som ser till att alla kommer till tals och att de framförda aspekterna beaktas. Varje deltagares perspektiv utgör viktiga pusselbitar för att en helhetsbild, det geografiska områdesansvaret, ska ge en korrekt lägesuppfattning. Alla har givetvis ett ansvar att se till att varje perspektiv beaktas när lägesbilden utvecklas, men vi är alla vana vid att någon som vet mera dömer av, osv. Risken med ett sådant traditionellt förhållningssätt är ”group think”, mindrevärde och beslut på otillräcklig grund.

Utrymme för gemensam reflektion och kritisk analys

För att det ska finnas tillräckligt utrymme för reflektion och kritisk analys krävs att kunskapsmötet omfattar två dagar. Även i detta avseende är ordföranderollen viktig: här gäller det att skapa en trygg atmosfär, ge utrymme för social samvaro, att ha tålamod och att vänta in de som inte genast säger något. Ibland måste ordföranden vara provokativ och ställa frågor: Är läget under kontroll? Kommer vi att kunna hantera en händelse av detta slag i framtiden eller vad krävs ytterligare?

Dokumentation

Dokumentationen sker på dator under själva kunskapsmötet av utsedd sekreterare. Texten är synlig för alla deltagare på videaskärm. Deltagarna får med sig det gemensamma resultatet som direkt kan tillämpas om en liknande händelse skulle inträffa.

Övriga upplysningar

Deltagarna förväntas representera sin organisation och bidra med kunskap om sin organisations roll, ansvar och agerande i scenariot. Scenarierna med tillhörande frågor skickas ut i förväg.

2.3 Instruktion - sammanfattning

Följande instruktion skickades i förväg till ordförande och sekreterare för de två scenariogrupperna vid kunskapsmötet den 15-16 september 2010:

"Av den partssammansatta arbetsgruppen för kompetensutveckling, har du utsetts till ordförande/sekreterare/ i ditt scenario under kunskapsmötet den 15-16 september.

Schemat är pressat och därför har vi vidtagit åtgärder för att ni ska komma igång med grupparbetet så snabbt som möjligt och bedriva det effektivt:

I varje rum finns en dator med tillhörande videoprojektor. Internet-uppkoppling är ordnad för att ni snabbt ska kunna skaffa nödvändig information.

Tanken är att sekreteraren ska sitta vid datorn och simultant anteckna deltagarnas respektive bidrag, kunna visa nedladdade referensdokument, brainstorm-/slutdokument, etc. med hjälp av videoprojektorn.

Det är vår förhoppning att detta förfarande ska ge alla möjlighet att samtidigt kunna ta del av handlingar och se framväxten av den gemensamma mötesprodukten. Arbetsmetoden uppmuntrar alla deltagare att bidra med sitt perspektiv för att vinna en hel bild.

Ordföranden ansvarar för att fokusera gruppen på uppgiften och leda arbetet på ett effektivt sätt samt se till att samtliga kommer till tals, och att varje perspektiv blir tydligt för gruppen. Ordföranden ska vidare stimulera till en kritisk analys, synliggöra dilemman mm.

Scenariot – snarare än frågorna – är utgångspunkten för gruppernas arbete. Det är upp till gruppen att välja i vilken ordning frågorna tas och det är viktigare att frågorna behandlas på djupet snarare än att samtliga frågor gås igenom.

Dag två avslutas med en paneldiskussion, där två personer utses av respektive grupp som kan redogöra för:

- mötesformen som kunskapsbildare
- några punkter som är särskilt värda att lyfta fram.

Alla deltagare kommer att få namnbrickor och bordsskyltar med namn och funktion tryckta, så att personpresentationen inte ska behöva stjäla tid från arbetet.

Skulle du av någon anledning inte vilja/kunna axla den uppgift du har fått; vänligen kontakta Claes Wiberg (0708-88 71 48), Petra Ekroth Vesterlund (073-026 13 50) eller Ing-Marie Persson (073-026 13 30) snarast”.

Ett dokument om kunskapsmötets syfte och mål bifogades.

2.4 Syfte och mål

Syftet med kunskapsmötet är

- att utveckla samverkan både inom länsstyrelsen och mellan berörda sektorsmyndigheter
- att öka kunskapen om vilka aktörer som blir inblandade och känna till deras roller, ansvar och resurser i de olika scenarierna
- att främja det fortsatta arbetet för att utveckla samhällets krisberedskap
- att skapa förutsättningar för samsyn.

Målet med kunskapsmötet är

- att klargöra ansvarsfördelning i de aktuella scenarierna
- att identifiera lagrum och regelverk som kan bli aktuella i händelserna
- ökad kunskap om samordning av resurser och åtgärder.

Målgrupper

Länsveterinärer och beredskapsfunktioner från länsstyrelserna samt experter från kommuner och berörda sektorsmyndigheter.

3. Olycka vid svenskt kärnkraftverk

3.1 Scenario

I ett svenskt kärnkraftverk inträffar, under sommartid, en olycka med stor risk för utsläpp av radioaktiva ämnen inom några timmar till ett dygn, som kan påverka människor, djur och miljö.

3.2 Sammanställning av frågor och svar

Gruppen bestod av följande deltagare:

Bernt Blank, Länsstyrelsen i Jönköping;
Henrik Ericsson, Länsstyrelsen i Uppsala;
Torsten Jakobsson, Länsstyrelsen i Östergötland;
Lars Jonsson, Länsstyrelsen i Sörmland;
Camilla Jülling, Länsstyrelsen i Stockholm;
Eva Kihlkrans, Länsstyrelsen i Östergötland;
Anders Osvold, Länsstyrelsen i Dalarna;
Gustav Wallheden, Länsstyrelsen i Dalarna;
Jörgen Wehre, Länsstyrelsen i Kalmar;
Therese Frisell, Statens Livsmedelsverk;
Torbjörn Lindberg, Statens Livsmedelsverk;
Anne-Line Scheele, Svenska Blå Stjärnan;
Jan Gustavsson, Jordbruksverket;
Elisabet Lindal, Jordbruksverket;
Emilia Hammer, Östhammars kommun;
Stig Husin; Strålsäkerhetsmyndigheten, SSM;
Lars-Göran Netz, E-on

Gruppen prioriterade bland frågeställningarna och gick igenom frågorna kronologiskt och diskuterade dem.

3.2.1 Larm

Vilka är de primära aktörerna och hur får de reda på vad som har inträffat?

Strålsäkerhetsmyndigheten (SSM) har direktkontakt med kärnkraftverken. Från kärnkraftverket (KKV) skickas larm till SSM som skickar vidare till en kader organisationer enligt larmlista. MSB håller under hösten på att se över larmningen. Polisen larmas också.

KKV larmar **egentligen** SOS Alarm (SOS) först. Dock är det troligt att KKV har kontakt med SSM långt före det blir ett haverilarm. Text för att diskutera på djupare teknisk nivå.

Två larmnivåer som bestäms av KKV:

- höjd beredskap
- haverilarm.

Hur blir kommunerna larmade? Ett exempel där länsstyrelsen larmar "RCB" enligt en larmlista. Diskussion om hur larmvägarna fungerar.

KKV → larmar SOS

KKV → larmar SSM

SSM → faxar alla länsstyrelser m.fl. enligt lista

SOS Alarm → larmar LST TiB

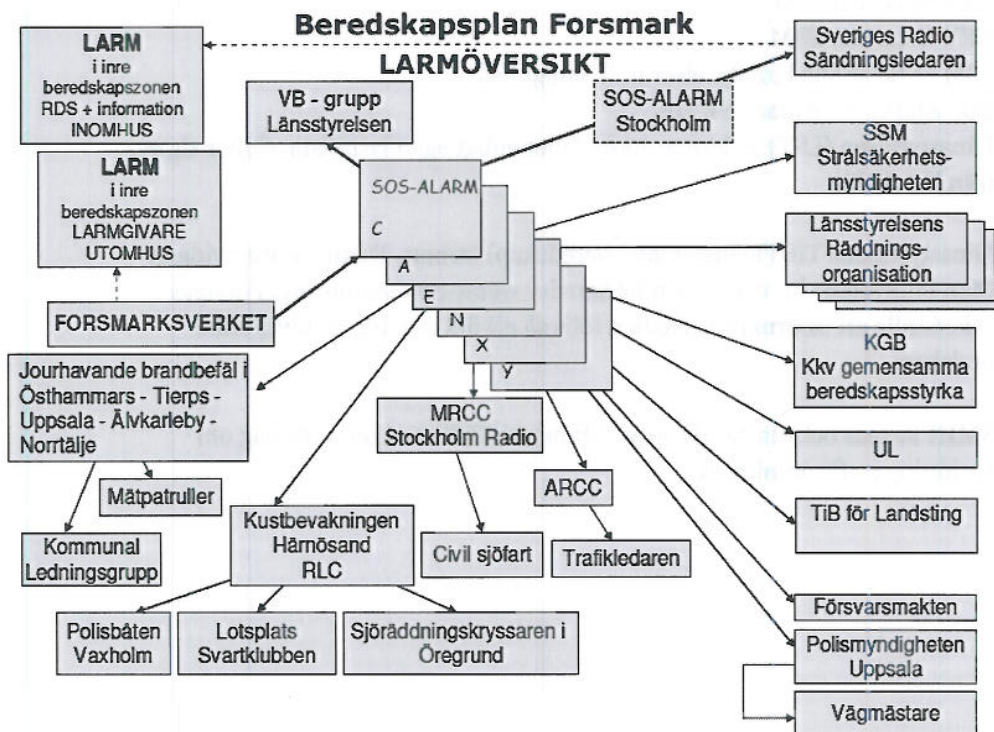
Länsstyrelsen (LST) → larmar inom länet enligt egen larmlista, skiljer sig ev. från län till län

Länsstyrelsens TiB (Tjänsteman i beredskap) larmas. Denne larmar vidare. Man informerar in- och ut och förbereder worst-case-hantering. Försöker säkerställa att informationskedjan följs så att det inte blir dubbla/olika budskap.

SMHI larmas och startar då en spridningsmodell som ger underlag om spridning av föroreningen

Gruppen diskuterade utifrån Uppsala läns larmöversikt i beredskapsplanen för Forsmark:

Anmärkning: MRCC och ARCC är hopslagna till JRCC (Joint Rescue Coordination Center)



Larmplanerna hanterar inte riktigt snabba händelseutvecklingar. Svensk planering kan förbättras i detta avseende.

Larmfrågor blir det ofta mycket diskussioner om. LSO (Lagen om skydd mot olyckor) reglerar farlig verksamhet (bland annat KKV). Bland skyldigheterna för denna verksamhet finns att den som har verksamheten ska larma länsstyrelsen, polisen och kommunen vid en händelse. Detsamma gäller om det föreligger överhängande fara.

VMA (Viktigt meddelande till allmänheten) är en del av larmningen. Inom inre zonen har de boende självaktiverande RDS-mottagare som larmar. Vaktavande ingenjör på kärnkraftverket samt länsstyrelsernas TiB:ar är exempel på personal som kan aktivera VMA via SOS.

Larmlistorna är levande dokument. Det konstateras att dessa behöver å jourhållas.

Vem bär huvudansvaret för hantering av händelsen?

Detta framgår av lagen; Länsstyrelsen är ansvarig för räddningstjänstinsatsen. SSM som sektorsansvarig har inte ett större ansvar än någon annan sektorsmyndighet i själva händelsen. När olyckan väl inträffat står man parallellt med de andra centrala myndigheterna. SSM:s ansvar ligger i det förebyggande arbetet. Vad organisationerna gör utifrån sitt ansvar framgår i det följande.

Vad gör din organisation?

Länsstyrelsen

Länsstyrelsen riggar sin krisledningsorganisation. Informationsfunktionen är redan igång. Uppsala resonerar på samma sätt som Kalmar. Väcker frågan om hur man ska göra med djurhållning i samband med ett utsläpp – det **kan** vara bättre att låta djuren gå ute hellre än att ta in dem om man sedan inte kan sköta dem p.g.a. evakuering. Gäller i alla fall sommartid. Södermanland bifaller tidigare länsstyrelser och pekar på uppstartstiden. Östergötland ser som angränsande län ändå att man inte har samma planeringsnivå som KKV-länet. Eva pekar på den stora informationsutmaningen gentemot samverkanspartner regionalt och allmänhet. Sommartid blir den organisation man kan bygga upp att vara svagare än under resten av året. Ett icke-kärnkraftslän kommer sannolikt att kontakta sitt närmaste KKV-län för stöd i hanteringen.

Kalmar pekar på att informationsbelastningen antagligen drabbar kommunerna mycket hårdare än länsstyrelser och jordbruksverket (primärt behovet av upplysningar). Det finns enligt Kalmar en övertro hos länsstyrelserna på att just dessa drabbas av medborgartryck.

Mätorganisationen (7-måndersmätningarna) är lite olika organiserad runt om i landet, även om kommunen hela tiden är ansvarig. Ibland räddningstjänsten som svarar för detta, ibland miljöenheterna.

SSM

SSM skickar ett brådskande meddelande per fax till samtliga län och samverkande myndigheter. SOS söker TiB hos dem som får det brådskande meddelandet och informerar om att ett sådant har skickats.

Hur hanterar SSM att 21 länsstyrelser samtidigt kontakter SSM efter en händelse? Man svarar i telefon. Ambitionen är att använda WIS och de kontaktvägar man har så effektivt man kan.

SSM konstaterar att det tar "ett tag" innan man är igång med sin krishanteringsorganisation. Är det ett tveksamt fall som förefaller allvarligt, haverilarm, kommer SSM att rekommendera utrymning av de närmaste tre kilometrarna så fort som möjligt. SSM har skyldigheter att informera omvärlden och sköter den internationella larmningen. Prioriteras inte som #1

men ligger tidigt. SSM konstaterar att man har nytta av MSB:s lägesbildskonferenser. SSM har svårt att se att spridningen från ett svenskt KKV blir sådan att akuta skyddsåtgärder blir berättigade på ett avstånd längre än 50 km, möjligtvis inomhusvistelse dock. Däremot kan senare åtgärder som omflyttning, åtgärder inom landbruket med mera bli aktuellt på större avstånd.

Man har även nytta av den distribuerade mätorganisationen runt om i landet. Det man ser problem med är informering av allmänhet/media eftersom man inte kommer ha så mycket information att komma med jämfört med alla de spretiga frågor som media och allmänhet förmodas komma med. Särskilt gäller det vid olyckor utanför Sverige i länder som SSM inte har så mycket kontakt med.

Jordbruksverket (SJV)

Jordbruksverkets roll är att stödja länsstyrelsen, LST. De har dock samma behov av att kontakta SSM som LST har.

Jordbruksverkets TiB har en inställetid på 2 timmar så det kan ta ett tag innan man har sin krishanteringsorganisation operativ. Man arbetar med att ta fram sårbarhetsreducerande åtgärder med syfte att kommunicera ut detta till länsstyrelserna. Om scenariot är så snabbt som ett par timmar kommer SJV inte att kunna bidra med råd och rekommendationer inför ett eventuellt nedfall. Förebyggande åtgärderna ska påbörjas och vidtas i god tid innan utsläppet.

MSB

MSB ser som en uppgift att stödja både länsstyrelsen, SSM och SJV. Detta görs t ex genom lägesbildskonferens. Man arbetar med att ta fram svar på aktuella frågeställningar, öppna callcenter samt öppnar www.krisinformation.se. I arbetet med den nya larmplanen finns exempel på dagordningar till lägesbildskonferenser (och liknande?) framtaget redan idag.

Mass-SMS som larmväg. Man kan skjuta ut sådana till specifika grupperingar, t.ex. mjölkbönder.

Elförsörjningen

E-On

E-On har som delägare i KKV upparbetade kontakter med länsstyrelserna i de aktuella kärnkraftsläna, egna krisledningsstaber mm.

Hur drabbas elförsörjningen av att ett KKV faller bort akut? Det finns normalt alltid marginaler för att ett ska tappas enligt EON, även vintertid. En följdfråga är dock om de andra 2 reaktorerna kanske måste stoppas i exempelvis Forsmark. Detta kan leda till problem om belastningen är hög. Utryms 3 km-zonen får "nödvändig driftpersonal" vara kvar, alla andra utryms. Elbristsituationen intressant eftersom den fallerande tekniska komponenten i

en reaktor antagligen finns i de andra reaktorerna också. Kanske i samtliga reaktorer i landet. I det fallet är det tveksamt om SSM kan tillåta att man fortsätter driva de andra. Sedan finns alltid sannolikheten att man från politiskt håll griper in och stänger reaktorer.

Trafikverket

Trafikverket har en nationell TiB samt 6 regionala som alla larmas via SOS. Det finns en operativ driftledning på både väg- och järnvägssidan som är igång 24/7. Är händelsen allvarlig stoppar man trafiken från centralt håll. Man behöver fastställa var utsläpps/nedfallsgränserna finns och vart man kan trafikera.

Blå stjärnan

Blå stjärnan kan mobilisera personal på kort tid om det skulle behövas insatser typ avlivning, installning av djur och liknande. På längre sikt kan man hjälpa SSM att ta prover. Man kan även assistera med callcenterfunktion vilket visades i samband med blåtungehanteringen.

Polisen

Polisen kan effektuera beslut i stil med avspärrningar, utrymningar. Man tittar även på olyckans art – är det en olycka, sabotage, arbetsplatsmiljöbrott?

SMHI

Inför en allvarlig händelse larmas vakthavande meteorolog av SSM om det rör sig om en svensk olycka. Denna drar igång arbetet med spridningsmodeller. Denna information sprids till vid en händelse till SSM och berörda länsstyrelser.

- Den spridningsmodell som finns på SMHI tar max en halvtimme att köra och körs kontinuerligt. Den testkörs även varje onsdag manuellt av personal på meteorologiska varningstjänsten.
- SMHI har ingen skyldighet att varna utan står enbart för underlag för föreningar av utsläppet mot SSM och Länsstyrelser.

Blir det en utländsk olycka har SMHI en extra viktig roll. Då är SMHI den primära kontaktpunkten i Sverige. Spridningsprognoserna har dessutom större betydelse om man befinner sig på avstånd från olycksplatsen.

3.2.2 Lagrum

1. Vilka lagrum styr ansvarsfördelning mellan olika aktörer och hanteringen av den här typen av händelser?

Utgångspunkten är att de lagar som gäller i normalfall även gäller vid kris (**ansvarsprincipen**). **Likhetsprincipen** innebär att samma arbetssätt tillämpas i kris som i normalfall. **Närhetsprincipen** innebär att man arbetar

så nära krisen som möjligt, t ex på kommunal nivå om detta är lämpligt.

Samverkansansvaret ligger också till grund

- samordnat beslutsfattande
- samordnad information till allmänheten
- samordnad lägesbild.

Räddningstjänstansvaret; utgångspunkt kommunal räddningstjänst.
Länsstyrelsen kan gripa in om samordningen kräver det.

2. Är det skillnad om det är räddningstjänst eller inte?

Ja.

3. Kan det vara räddningstjänst i ett län men inte i ett angränsande?

Ja.

4. Om JA vad innebär det i ansvarsfördelningsavseende?

Regeringen kan förorda vem som ska ansvara för räddningsinsatsen. Vilken myndighet som ska svara för den samlade krishanteringen är därmed öppet – kan vara en länsstyrelse eller rent av MSB. Detta ska skiljas från den **person** som sedan blir utsedd till räddningsledare för att operativt leda insatsen. Det är denna person som fattar eventuella beslut om ingrepp i annans rätt t ex, inte den utsedda/ansvariga myndigheten.

3.2.3 Information till allmänheten

1. Vem bär huvudansvaret?

Vid kärnteknisk olycka har länsstyrelsen räddningstjänstansvaret. Man har även ett samordningsansvar och i detta inkluderas normalt att upprätta en regional lägesbild. Därmed sammanställs information kring händelsen hos länsstyrelsen avseende den regionala nivån.

Kommunen har ett ansvar för sina medborgare. Många kommuner länkar helt enkelt till www.krisinformation.se konstaterar MSB. Centrala myndigheterna är sakkunniga inom sina utpekade sektorer. Det är lätt att centrala myndigheter utfärdar rekommendationen direkt.

2. Hur skulle olika organisationers budskap se ut i olika skeenden?

SSM, SMHI och lokalradion ger den första informationen. I ett senare skede följer länsstyrelsen med eventuella regionala krishanteringsråd och kompletterar med olika lägesbilder.

3. Hur skapar vi ett gemensamt budskap?

Eva K rekommenderar en skrift från Räddningsverkstiden som handgripligen (försöker) svara på konkreta frågor i stil med "Kan jag gå ut med hunden".

I de inre beredskapszonerna delas det ut jodtabletter vart 5:e år. I samband med detta följer det med en informationsfolder som även den söker svara på liknande frågor.

I England finns broschyrer som svarar på frågor om terrorhot. I Kanada finns foldrar som gör detsamma för isstormar och vulkanutbrott. MSB menar att det kanske finns underlag för något liknande i Sverige.

4. Vilka kanaler används för att nå ut med budskapet?

Normala vägarna.

3.2.4 Ledning och samverkan

1. Hur leds arbetet inom de olika organisationerna?

I Kalmar är det VB/TiB som leder arbetet fram till dess att överlämning sker till annan ledning inom länsstyrelsen eller att RL är framme. I Uppsala ska TiB kunna inställa sig inom 30 minuter, Jordbruksverket, Östergötland och Dalarna har 2 timmar.

2. Vilken typ av information är viktigast för din organisation i olika skeenden?

3. Hur och under vilka former samverkar ni med övriga berörda aktörer? Vem leder sådan samverkan och är det någon skillnad om det är räddningstjänst eller inte?

Samverkansråd i Kalmar. Ansvarsprincipen till grund. Är det en veterinär händelse har denna sektor tråden. Samverkan sker fysiskt i ledningscentralen, något man har sett fungerar i praktiken. Testades bland annat under fågelinfluensan. Kärnkraftslänen har ett utvecklat samarbete för att stödja varandra i en händelse, t ex för uthålligheten.

När man fick fågelinfluensan i Kalmar började man direkt tidredovisa detta. 40 pers i 39 veckor.

MSB har hjälp av ett antal **Lottor** som särskilt är utbildade för att hjälpa till med stabsarbete. SSM använder Lottor och andra frivilligorganisationer i sin Gräspvotagningorganisation. OM det finns ett intresse från framförallt länsstyrelserna ser man möjligheter att vidareutveckla detta.

SSM gör reklam för lösning från KKV-länen: ett **poolkoncept** där man kan låna personal (experter) av varandra. Finns avtal i botten som reglerar att man ska ställa upp.

Erfarenhet från vulkanaskearbetet visade att det föregick centrala, parallella arbeten. Dessa störde delvis varandra. En förklaring var att försvarsministern ställde detaljfrågor som upptog resurser från krishanteringen. **Politikerna** kommer inte att "sitta still i båten". Exempel visar att departement, statsråd mm kommer att jaga direktinformation på samma sätt. Man vill ha uppgifterna direkt från källan, inte från publicerade sekundärdito. MSB pekar på behovet av att tänka på hur informationsbehovet från centrala statsförvaltningen ska hanteras.

4. I vilken utsträckning sker informationsutbyte och samverkan med andra länder och hur?

5. Vem bevakar händelseutvecklingen i er organisation och planerar för eventuell icke gynnsam utveckling av densamma?

6. När aktiverar ni er krisorganisation?

7. Vilka samverkansverktyg används i er organisation och är det kompatibla med andras?

3.2.5 Skyddsåtgärder

1. Vilka skyddsåtgärder kan bli aktuella?

Jordbruksverket: Vilket område drabbas? Rekommendationerna går ut i hela detta. Man har listor som beskriver vad som ska göras: plast över mark (mindre odlingar), installning av boskap, etc. Informationen om detta går ut via länsstyrelserna.

Om djuren ska stallas in kan man göra detta även om ingen beslutat om utrymning. Idag är det stora besättningar så det är inte gjort i en handvändning.

Perspektiv på människors rationalitet i samband med dylika händelser; halvlyckad kraschlandning med flyg och 80 % av passagerarna väljer att plocka med sitt handbagage istället för att utrymma snarast (brand/explosionsrisk). Detsamma kan man applicera på utrymning av husdjur som hästar etc. – i ett skarpt läge väljer förmodligen många människor att ta med sina djur utan att ta hänsyn till konsekvenserna (båttransport).

Åtgärder:

- utrymning
- jodtabletter
- prover och analys
- utflyttning.

Provresultaten kan ta ett par veckor. Dessa kan resultera i sen utrymning, något som SSM kallar för omflyttning. Det är närmast att betrakta som en förebyggande åtgärd. Tveksamt om denna kan klassas som räddningstjänst. Om det inte är räddningstjänst är det å andra sidan tveksamt om

tvångsflyttning av människor kan genomföras. Är det inte räddningstjänst blir det antagligen en bedömning baserad på sociallagstiftningen. Den görs då av kommunen. Frågan är svår och besvarades inte i forumet. Utflyttning ska betraktas som en mycket långsiktig åtgärd; det kan handla om att klassa vissa områden som obeboeliga under ett antal år.

2. Kan beslut om exempelvis utrymning stå i konflikt med gällande djurskyddslagstiftning?

3. Är beslut om skyddsåtgärder, exempelvis utrymning, tvingande?

4. Vem fattar beslut och vem utför?

Jordbruksverket går t ex ut med rekommendationer.

Den enskilde jordbrukarens ansvar att vidta skyddsåtgärder för sig själv och egen egendom (t ex djur). Tvångsåtgärder är antagligen bara aktuella vid räddningstjänst. Lagmässiga förutsättningar för stora omflyttningar finns antagligen inte idag. Frågan svår, skulle antagligen behöva utredas i särskild ordning om det behövs ett hållbart svar.

5. På vilka underlag fattas beslut i olika skeenden?

Utflyttning baserat på provsvar och situationens allvar.

6. Vilka resurser i riket finns för omhändertagande av kontaminerade och/eller strålskadade?

Landstinget.

7. I vilken utsträckning kan man tillgodose behovet hos en stor grupp "worried well"

3.2.6 Motåtgärder inom jordbruk och livsmedelsproduktion

1. Vilka motåtgärder inom jordbruket står till förfogande?

Det ställs högre krav på primärproduktion jämfört med t ex egen svamp- och bärplockning (jfr Tjernoby). Ersättningen för kasserade renar sköts av Livsmedelsverket och Sametinget för sina respektive geografiska områden.

Hur görs **strålningsmätningar** på t ex jordgubbar? I det tidiga skedet kan man antagligen göra områdesklassificering där man konstaterar att vissa områden inte ö h t är aktuella för primärproduktion. Detaljmätning blir aktuellt i gråzonerna. Ett problem är att mätkompetensen som behövs för att säkra livsmedelskvaliteten inte finns i Sverige idag – i alla fall inte i en sådan omfattning att det har betydelse i ett skarpt läge. Den mätorganisation som finns (7-mån mätningarna) saknar idag kunskap och utrustning att hjälpa till med livsmedelsklassning.

Finns det risk för kontaminering av grundvatten? **I praktiken liten risk.** Cesium rör sig de facto mycket långsamt i mark, inte ett praktiskt problem.

Livsmedelsverket svarar för beräkningar som beslutsunderlag till bedömningen av risker för strålning i dricksvatten.

Hur hanterar man plast som använts för att täcka en jordbruksodling? Som **sopor** enligt SSM.

Hur hanterar man grödor som utsatts för nedfall. Tar man bort grödan har man ett problem med att göra sig av med grödan. Alternativt kan man plöja ned grödorna och på så sätt späda ut isotoperna i jorden. Upptaget sker sedan genom växternas rötter. Detta kan man motverka genom att använda kaliumhaltigt gödsel.

När det gäller kontaminerad snö har man som regel att dumpa den i havet eftersom utspädningen är bra där. Vid en saneringssituation ställs Länsstyrelsen inför frågan om vart man ska göra av deponin. En svår fråga. Skrapa av jordlager? Det blir gigantiska volymer. Avfallet kommer inte vara så aktivt att det klassas som låg- eller högaktivt men behöver ändå hanteras eftersom det har betydelse för primärproduktion av mat.

2. Vem fattar beslut och baserat på vilket underlag?

3. Information till lantbrukarna – Hur skapar vi ett gemensamt budskap

4. Information till lantbrukarna – Utifrån scenariot: hur skulle länets gemensamma budskap se ut just nu?

5. Vilken betydelse har tiden på året då olyckan inträffar?

6. Vilka gränsvärden för aktivitetskoncentration i livsmedel gäller i Sverige och när införs EU:s? Vad innebär byta av gränsvärden för förtroendet hos allmänheten?

3.2.7 Återgång till det normala

1. Vilka möjligheter finns för sanering av olika miljöer, stad och landsbygd?

Problemen för jordbruket kommer att finnas kvar under lång tid. Det betalas fortfarande ut 10 mkr per år till rennärningen efter Tjernobyl – och det är 24 år sedan. Nedfallet efter Tjernobyl visade att nedfallets storlek varierar väldigt mycket lokalt baserat på faktorer som nederbördens intensitet.

Det har efter Tjernobyl forskats en hel del om vilka grödor som tar upp hur mycket radionuklider man får i olika grödor. Jordbruksverket har med hjälp av SLU (Sveriges Lantbruksuniversitet) fram en rapport som bland annat skickats ut till länsstyrelserna: "Motåtgärder i växtodlingen efter ett nedfall av radioaktivt cesium vid olika nedfallsnivåer och årstider", 2008:27 Jordbruksverket. Här kan man se grova effekter och förslag på åtgärder baserat på nedfallets storlek, årstid och gröda.

Livsmedelsverkets princip är att man inte ska blanda "bra" råvaror med "dåliga" för att komma under gränsvärdena. Det handlar mest om förtroendefrågan. Blandar man dessutom in ett parti med för höga halter missar man möjligheten att helt ta bort partiet.

Är man rädd för att transportera avfallsmassor kommer man antagligen att göra som med andra deponier, dvs. skyddstäcka. Bör bli frågan om ett planförfarande där allmänheten har möjlighet att komma med synpunkter.

Kan man använda kontaminerat material i fjärrvärmeverk? Det blir i så fall ett ask/avfallsproblem som det inte heller finns någon bra lösning på.

Följande resursfrågor, oklarheter och funderingar framkom:

Specifika resurser; effektivt att spola vägar. Krävs vatten och i förlängningen tankbilar. Finns inte tillräckligt med dylika resurser för att genomföra detta i större skala. Samma sak med tvättning av fasader. Det krävs byggställningar och arbetskraft som också finns i begränsad mängd. Det blir snarast en fråga om stenhård prioritering – begreppet "livstidsdos" kan bli aktuellt. Det är t ex mer rationellt att skydda dagisbarn än äldreboenden.

MSB har diskuterat åldersstruktur för dem som ska transporteras med bakgrund i livstidsdos-tänkandet. Räddningstjänstpersonal är ofta yngre män – är dessa mest lämpade ur detta perspektiv.

Den psykologiska effekten av att hantera riskmaterial gör oss ofta irrationella. Exempel från fågelinfluensan där sophämtarna vägrade hämta soptunnor eftersom folk hade slängt döda fåglar i dessa. Samma med transportörer som vägrar transportera smittade djurkadaver trots att detta är helt ofarligt för personalen.

Vi är med i olika nätverk för att stödja varandra i kris – EU, Nato, osv. Finns en statlig utredning om förutsättningarna för att ta hit utländska resurser. SSM menar att det framförallt skulle bli aktuellt med internationella strålningsmättningsresurser eftersom detta snabbar upp våra beslutsunderlag.

3.2.8 Jordbruksverkets kompletterande frågor

Allmänt

Enligt Förordning (2003:789) om skydd mot olyckor är det Länsstyrelsen som ansvarar för statlig räddningstjänst vid utsläpp av radioaktiva ämnen från en kärnteknisk anläggning samt även för sanering efter ett sådant utsläpp. Man gör skillnad på om det rör sig om en olycka i ett svenskt kärnkraftverk, inhemsk olycka eller i ett utländskt kärnkraftverk, utländsk olycka. Vid en utländsk olycka kommer det aldrig att bli fråga om utrymning i Sverige.

Förvarningsskedet

Kärnkraftverken i Sverige har två larmnivåer, höjd beredskap och haverilarm. Vid höjd beredskap har något onormalt inträffat på kärnkraftverket som kan få betydelse för reaktorsäkerheten. Inga utsläpp av radioaktiva ämnen som påkallar skyddsåtgärder för omgivningen har förekommit. Dock kan utsläpp som leder till sådana skyddsåtgärder inte uteslutas på sikt.

Haverilarm innebär att en händelse har inträffat vid kärnkraftverket som medför att skyddsåtgärder kan behöva vidtas utanför kärnkraftverket.

Onormalt höga utsläpp av radioaktiva ämnen förekommer eller kan förekomma inom tolv timmar.

Jordbruksverket ska i detta läge, via Länsstyrelserna gå ut med information om sårbarhetsreducerande åtgärder.

Om det finns risk för ett stort utsläpp kan Länsstyrelsen besluta om att utrymma närområdet kring kärnkraftverket.

Problem:

Jordbruksverket kommer att rekommendera installation av framförallt mjölkkor. Hur ska man hantera andra djur som inte kan stallas in eller det inte finns plats för?

Konstateras att installation är en bra metod, kontrollerbart. Lantbrukare med djurbesättningar ska ha lösningar på reservkraftförsörjning. Generellt kan man säga att detta fungerar idag, bland annat Gudrun har lett till att man har mycket reservkraftverk.

Jordbruksverket rekommenderar installation och utfodring med rent vatten och foder. Om olyckan inträffar precis innan man hunnit ta första vallskörden kan foderbrist uppstå. Hur löser man detta problem?

Eftersom det vid utrymning inte finns någon möjlighet att ta med sig djur (förutom hundar, katter etc.) kommer dessa att lämnas kvar. Hur ska det djurskyddsproblem som uppstår hanteras?

Vid en utrymning kommer människor att lokaliseras till gymnastikhallar och liknande. Vad gör man då med husdjur? Måste hanteras.

Utsläpp pågår

Länsstyrelsen kan rekommendera *inomhusvistelse* för människor medan det radioaktiva molnet passerar. När utsläppet pågår eller när molnet passerar finns det inte så mycket att göra förutom att stanna inne med stängda dörrar och fönster samt neddragen ventilation.

Problem:

Vid inomhusvistelse, kan man gå ut och se till djuren under tiden som molnet passerar?

Lätt att svara på – att det finns ett moln innebär inte att det är omedelbar fara vid kort utomhusvistelse. Huvuddelen av tiden ska man vara inne.

I vissa djurstallar kan man inte minska ventilationen särskilt mycket. Här finns risk för att djuren blir kontaminerade.

Efter nedfallet

Efter nedfallet börjar det stora arbetet för Jordbruksverket med att ge råd och rekommendationer till lantbrukarna om *konsekvensbegränsande motåtgärder*. Dessa åtgärder är till för att sänka halten av radioaktiva ämnen i jordbruksprodukter så att de hamnar under gällande gränsvärden. Lantbrukaren ska själv kunna genomföra de föreslagna åtgärderna.

Problem:

Friklassningen av betesmarker kan dra ut på tiden vilket kan leda till brist på foder. Hur löser man detta problem?

SSM friklassar så fort man kan, först i en väldigt grov indelning. När man kommer in på mer tveksamma områden måste dessa analyseras. Där har SSM hjälp av en gräsprovtagningsorganisation, Blå Stjärnan. Kan ta veckor.

Mejeriet kommer inte att hämta mjölk från nedfallsområdet trots att den inte behöver vara kontaminerad. Vad ska man göra med mjölken?

Slakteriet kommer troligtvis inte att ta emot djur från nedfallsområdet trots att de kan vara okontaminerade. Vad ska man göra med djuren?

Brist på foder kan betyda avlivning. Detta medför i sin tur nedgrävning av kadaver. För detta krävs dispens. Förr fanns gamla epizootiplaner fram till 80-talet som innebar att man skulle dra djuren till stora djurgravar. Senare konstaterade man att det inte var lämpligt att flytta smittade besättningar, det bästa var att gräva ner nära gården. Engelsmännen brände 4,3 miljoner djurindivider med hjälp av militären.

Hur ska man hantera köttdjur som gått ute under nedfallet?

Kommer man att kunna få fortsatt stöd trots att man inte uppfyller villkoren?

Vem ersätter lantbrukaren för orsakad skada?

Eventuellt kan det bli fråga om att flytta djur från området närmast den havererade reaktorn som är kraftigt kontaminerade eftersom det inte går att bedriva jordbruk där längre. Är det möjligt eller måste djuren avlivas?

Man kan gå in med skyddsutrustning under begränsad tid. Tveksamt om denna personal kan hantera stora djurbesättningar. Även tveksamt hur avlivning skulle gå till. Mycket av de radionukleider som orsakar de akuta problemen är kortlivade.

Vissa motåtgärder som vidtas inom växtodlingen, t.ex. att ta bort växande gröda eller ta bort det översta jordlagret, ger upphov till mycket stora avfallsvolymer som måste tas om hand. Hur löser man detta avfallsproblem?

Vem kan köra en dumper som skrapar bort en millimeter? 5 mm avskrap på 1 hektar är 500 m³ enorma mängder. Andra lösningar kommer att krävas (nedplöjning).

Anta att de motåtgärder som Jordbruksverket rekommenderar fungerar mycket bra och sänker halten av radioaktiva ämnen i jordbruksprodukterna så att halterna i de livsmedel som tillverkas ligger långt under gällande gränsvärden. Trots detta vill konsumenterna inte köpa dessa produkter utan väljer istället utländska. Hur ska man återta förtroendet för svenska produkter?

Exempel från galna kosjukan, där en veterinär berättade om incidenterna i TV och nötköttkonsumtionen **ökade** i Sverige som enda land i EU. Ett annat exempel från Hallandsåsen. Svamp från Gävleborg som man länge inte plockade. Stig menar att det finns områden där det fortfarande ligger över 1500 Bq.

I nedfallsområdet kan det bli så att folk lägger ner verksamheten och flyttar. Hur ska man undvika en eventuell avfolkning av landsbygden?

Ett politiskt problem.

4. Extremt väder

4.1 Scenario

Skyfall, översvämning, storm – infrastruktur kollaps med elavbrott och vattenburen smittspridning eller förgiftning

Det är slutet av september och en extrem vädersituation inträffar med kraftiga skyfall och starka vindstyrkor med stormbyar som drabbar stora delar av landet men som koncentreras till Vänern- och Götaälvsområdet. Följderna blir svåra översvämningar, skred och ras, dammbrott och omfattande stormskador med påföljande effekter av alla de slag.

Förspelet till dagens krissituation

Efter en mycket snörik vinter och en regnig sensommar är älvarna och sjösystemen samt vattenkraftens regleringsmagasin ovanligt välfyllda i större delen av Sverige. Markvattenhalten och grundvattennivåer är också ovanligt höga. De ansvariga för vattenregleringen fortsätter hantera avtappningen utifrån de detaljföreskrifter som anges i respektive vattendom.

SMHI varnar för höga flöden i vattendragen i stora delar av Svealand och Götaland. För en del vattendrag, t.ex. för små och medelstora vattendrag som rinner ut i Vänern, anges risk för mycket höga flöden. För Vänern gäller enbart risk för höga vattennivåer (se definitioner i slutet av scenariot).

Regnet har hunnit åstadkomma översvämningar på många platser utmed vattendragen i Svealand och norra Götaland. De kraftiga regnen har orsakat omfattande skador på vägnätet. Trafikverket meddelar att det förekommer stora störningar i järnvägstrafiken på grund av nedfallande elledningar, träd etc.

Många fastigheter har skadats och stora arealer jordbruksmark har lagts under vatten. Boskap har kommit till skada. Överhängande risker för smittspridning föreligger. Skador på elnätet rapporteras. Kommunerna rapporterar om elavbrott och störningar i vatten- och avloppsförsörjningen. Avloppsvatten bräddas, vilket medför överhängande risker för vattenburen smitta.

Myndigheten för samhällsskydd och beredskap (MSB) bistår från sina regionala förråd med bl.a. invallningsmateriel. Man arrangerar telefonmöten med tjänstemän i beredskap (TiB) och kräver in dagliga rapporter från länsstyrelserna om översvämningssläget och dess konsekvenser. SMHI är med och ger prognoser på väderutveckling och flödesutveckling. Länsstyrelserna har i sin tur kontakter i första hand med kommunerna

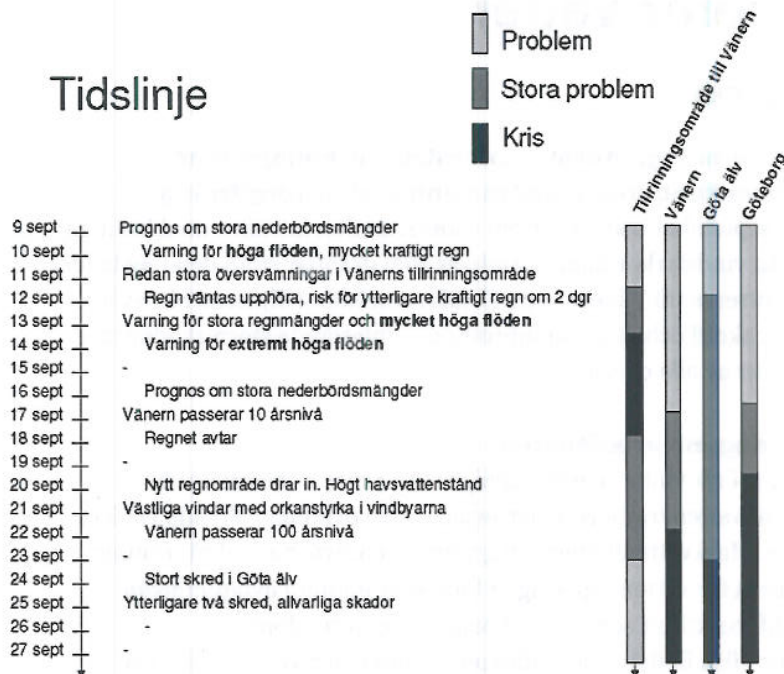
(säkerhets/beredskapssamordnare) och de kommunala räddningstjänsterna.

Det myckna regnandet och dess konsekvenser har väckt stort uppseende i massmedierna. Många diskussioner förs i samhället om prognoser och ansvar. Många enskilda är drabbade av översvämningar.

Datum
December 2010

Diariernr
2010-3478

Tidslinje



Efter ytterligare ett antal dagar börjar vattnet riktigt påverka de större orterna runt Vänern. Utvecklingen följs noggrant av Länsstyrelsen och kommunerna och dess räddningstjänster. Samverkansmöten hålls.

Göta älv

- Kraftig erosion
- Skred med stora skador
- Avbrutna transportförbindelser
- Sjöförten stängs
- Lst ingriper i vattendom



Invallningar och förberedelser för invallningar pågår. Någon "räddningstjänstsituation" enligt lagens mening anses inte föreligga i de större orterna. Länsstyrelsen har vädjat till Vattenfall att tappa mer än de 1000 m³/s

samt +/- 30 m³/s som är vad vattendomen föreskriver vid den höga nivå i Vänern som nu råder. Dock får inte vattennivån vid mätpunkten i Lilla Edets överstiga nivån +1,9 m.ö.h. Vattenfall har deklarerat att de inte vill ta på sig detta ansvar varför länsstyrelsen överväger att ingripa genom föreläggande. Elektronisk kommunikation (tele, mobiltelefoni, IT) slås ut. Till detta kommer en del avbrott, som inte beror på översvämningen utan enbart är föranledda av el-bortfallet. Eventuellt tillgängliga reservanordningar för el klarar en sådan situation men ofta endast under kortare tid.

Vänern och dess tappning

Avtappning från Vänern sker nu sedan en tid tillbaka med ca 1000 m³/s. Sjötrafiken i Göta älv upprätthålls trots det onormalt starkt strömmande vattnet. De ändrade strömförhållandena i älven vållar problem och lotsarna upplever förändrade strömförhållanden på vissa sträckor.

Kommuner och jordbrukare m.fl. runt Vänern påpekar att det är märkligt att man inte i förväg har tappat av Vänern så att vattennivåerna nu kunde ha varit lägre än vad de nu är. Man anser att detta borde man ha lärt sig av det höga flödet år 2000.

Vänern fortsätter att stiga pga. det myckna vattnet i hela avrinningsområdet och SMHI gör bedömningen att Vänern kommer att kulminera på det högsta beräknade flödet, motsvarande ca 10 000-årsflödet. Flera av dessa nivåer finns karterade i MSB:s översiktliga översvämningsskartering.

Vattenförsörjningen sätts på prov

Stora mängder lera, humusämnen, närsalter m.m. från åkerjord tillförs Vänern från det översvämmade tillrinningsområdet via markavrinning direkt till diken, bäckar och åar och sedan snabbt vidare till sjön. Dessutom sker ursköljning av gammalt närsaltrikt bottensediment från diken, bäckar och åar vilket kommer från enskilda avloppsanläggningar, åkerbruk m.m. och som ackumulerats under många år. Från gamla industri- och soptippar framspolas giftiga ämnen såsom tungmetaller. Dessutom tillförs Vänern stora mängder förorenat dagvatten samt bräddvatten från avloppsverk m.m.

Exempel på händelser och konsekvenser

- Förstörda vägar, gator och järnvägar
- Avbrott i sjötrafik och flyg
- Avbrott i allmän elförsörjning (vilket innebär störningar i utgödslingssystem, ventilationsanläggningar, mjölkkningsanläggningar)
- Avbrott i allmänna teleförobindelser och IT (elektronisk kommunikation)
- Avbruten vattenförsörjning och avloppshantering
- Dammbrott med extra svåra översvämningar som följd
- Försvårade arbetsförhållanden för sjukvård och socialvård samtidigt som behovet av deras tjänster ökas

- Samhällets svagare grupper som normalt reder sig själv får svårt att klara sig
- Översvämmad bebyggelse som berör bostäder, industrier, miljöfarlig verksamhet, näringsliv i övrigt och offentlig förvaltning
- Förstörd åker- och betesmark som drabbar jordbruks- och boskapsskötsel
- Förstörd skogsmark på grund av översvämningar
- Stormfälld skog på grund av mycket svåra stormar, som bl.a. orsakar elavbrott och trafikolyckor
- Ras och skred
- Inbrott och stölder i övergivna hus och affärer

Problem med:

- transporter till och från gårdar,
- mjölkbil,
- foderleveranser,
- slakttransporter (leder till överbeläggning i stallar),
- veterinärvård.

Vissa problemområden

Bristen på tjänligt och effektiv invallningsmateriel och läns pumpar samt maskiner och personal blir uppenbar inom landet. Myndigheten för samhällsskydd och beredskap (MSB) åberopar internationell hjälp via EU:s gemenskapsmekanism. När oväntade nya situationer dyker upp är den inhemska materielen redan fördelad, och det stöter på motstånd om man försöker omfördela den. En övergripande fördelning av landets resurser mellan kommunerna ointetgörs också stundtals av snabba och otåliga kommuner som direkt söker hjälp hos andra kommuner m.fl. utan att invänta myndigheters förslag till fördelningsplaner.

Kommunikationen mellan myndigheterna och myndigheternas externa krisinformation till massmedierna och allmänhet fungerar något så när. Den komplexa situationen bör ge anledning till en enhetlig och samordnad information om läget och den förväntade framtiden, vilket dock samtidigt är svårt att åstadkomma med så många aktörer inblandade. Ett par "generalmissar" i informationen inträffar till stor förtret för dem som litat på informationen.

Vädervarningsdefinitioner

Vädervarning klass 1: Högt flöde - vattenföring med återkomsttid på 2-10 år, vilket kan medföra mindre översvämningsproblem.

Vädervarning klass 2: Mycket högt flöde - vattenföring med återkomsttid på 10-50 år, vilket medför översvämningsproblem på utsatta ställen.

Vädervarning klass 3: Extremt högt flöde - vattenföring med återkomsttid på 50 år eller mer, vilket medför allvarliga översvämningsproblem.

Med **återkomsttid** för ett flöde menas den tidsperiod inom vilken ett flöde i

Datum
December 2010

Diariernr
2010-3478

genomsnitt inträffar eller överskrids en gång

Storlek på avrinningsområde:

Små vattendrag: <200 km²

Medelstora vattendrag: 200-2000 km²

Stora vattendrag: >2000 km².

4.2 Sammanställning av frågor och svar

4.2.1 Övergripande frågeställning

Kunskapsmötet speglar hela krisberedskapssystemet och är ett tillfälle för att konkretisera vad samverkan handlar om.

Identifiera när/i vilka fall i scenariot som koordinerade beslut mellan aktörerna i krisberedskapssystemet behövs. Utgå från din egen myndighet/verksamhet när du identifierar dessa situationer. Vilka andra myndigheter/verksamheter behöver din myndighet/verksamhet samverka med för att besluten ska bli koordinerade. (Att koordinera beslut är viktigt för allmänhetens förtroende för samhällets förmåga att hantera samhällskriser).

Ansvar och roller

1. Vilka kategorier av problem ställs länsveterinärerna inför?
2. a) Vilket ansvar och vilka olika roller har länsstyrelsen?
b) Vilka är de tillämpliga regelverken (inkl. ev. EG-lagstiftning)?
c) Finns det oklarheter i ansvarsprincipen gentemot övriga aktörer och i så fall vilka?
3. Vilka kommunala förvaltningar berörs i omvärldsexemplet? På vilket sätt?
4. a) Vilka aktörer skulle kunna hantera den aktuella situationen? (T.ex. försvarsmakten, frivilliga, frivilligorganisationer.)
b) Vilka är kontaktvägarna för att rekvirera dem?
5. a) Vilka aktörer finns för expertstöd/vägledande funktion?
b) Vilka är kontaktvägarna för att rekvirera dem?
6. Vilka övriga beslutsstöd finns? (T.ex. beredskapsplan, checklistor, mm.)
7. Vilka aktörer och vilket expertstöd borde kunna påräknas i akutskedet för denna situation?
8. Vad är räddningstjänst i omvärldsexemplet? Vad i omvärldsexemplet överensstämmer med kriterierna i lag (2003:778) om skydd mot olyckor?
9. Vilka blir de rättsliga och ekonomiska konsekvenserna om man använder sig av lagen om skydd mot olyckor respektive lagen om extraordinära händelser i fredstid hos kommuner och landsting?
10. a) I vilka situationer kan det bli aktuellt att länsstyrelsen tar över räddningstjänstansvaret?
b) Hur kan länsstyrelsen leda på annat sätt?
c) Hur hanteras störningar i länsstyrelsens egen verksamhet p.g.a. alla avbrott, svårigheter att transportera sig mm.
11. a) Hur och vem initierar frågan internationellt stöd från andra länder i detta omvärldsexempel?
b) Vem betalar?

12. Hur sker samverkan ut inom och mellan län vid denna typ av händelse?
13. a) Hur ser informationsarbetet ut?
b) Vem ansvarar?
c) Vad behöver göras?

Vatten och avlopp

14. a) Vems ansvar är det att sörja för dricksvattendistributionen?
b) Är dricksvattenfrågan särskilt reglerad i samband med höga flöden?
c) Hur ser ansvarsfrågan ut för vattenförsörjning till djur?
15. a) Vilken status har vattenförsörjningsfrågorna i risk- och sårbarhetsarbetet i ditt län?
b) Vem äger frågan på länsstyrelsen?
16. Vilka kortsiktiga och långsiktiga effekter ger bräddning av avloppsvatten i samband med översvämningar upphov till?
17. Vilka rekommendationer bör Länsstyrelsen ge i sin information? (Jfr föregående fråga.)

Förorenade områden

18. Vem är ansvarig för ett förorenat område? Hur ser tillsynsansvaret ut?

Sammanfattning

19. Identifiera svårigheter och oklarheter samt ge åtgärdsförslag (juridiska såväl som praktiska).

4.2.2 Gruppens egna funderingar

Fria kommentarer och funderingar på frågorna sorteras utifrån frågeställningar och sammanfattas i det följande, enligt önskemål i remissyttrande. Gruppens deltagare var följande:

Fredrik Holm, Länsstyrelsen i Kronoberg (ordf.);
Åsa Regnander-Dahl, Länsstyrelsen i Jämtland (sekr.);
Annelie Grip Hansson, Länsstyrelsen i Västerbotten;
Helene Ahlqvist, Länsstyrelsen i Västernorrland;
Avetian Armine, Länsstyrelsen i Gävleborg;
Karl-Arne Karlsson, Länsstyrelsen i Jämtland;
Maria Nordqvist, Länsstyrelsen i Örebro;
Johan Olsson, Länsstyrelsen i Värmland;
Olle Rydell, Länsstyrelsen i Dalarna;
Kristina Stenlund, Länsstyrelsen i Norrbotten;
Bonnie Stålberg, Länsstyrelsen i Stockholm;

Helene Sundqvist, Länsstyrelsen i Västra Götaland;
Kristin Sundström, Svenska Blå Stjärnan;
Håkan Söderholm, Länsstyrelsen i Västernorrland;
Karin von Sydhoff, Länsstyrelsen i Uppsala;
Peter Zerpe, Kristianstad kommun;
Marie Låås, Östhammars kommun;
Irene Ytterberg, Länsstyrelsen i Västra Götaland;
Hans Pettersson, Länsstyrelsen i Blekinge;
Ann-Sofie Wikström, Livsmedelsverket;
Torbjörn Lindberg, Livsmedelsverket;
Björn Dahlén, Jordbruksverket;
Elisabet Lindal, Jordbruksverket;
Lars-Göran Netz, E-On;
Lars-Göran Uddholm, Södertörns brandförsvär;
Thomas Degeryd, MSB;
Barbro Näslund Landenmark, MSB;
Katarina Norén, SMHI;
Ove Landberg, PTS;

1) Problem som länsveterinärerna ställs inför

Länsstyrelsen i Västerbotten: Lantbrukarna har ofta eget vatten. Primärproduktion av foder och livsmedel. Det kan bli foderbrist, utsläpp av miljöfarliga ämnen. Om det finns aktiv smitta i bygden kan det vara en smittorisk. Förorenat vatten kan leda till problem med livsmedelskvaliteten, dålig funktion på diskning. Djurägarna måste ansvara för att avliva skadade djur. Jordbruksverket måste besluta om djur ska grävas ner, utom i undantagna områden.

Länsstyrelsen i Kronoberg: Mjölkhämtningen kan bli ett problem, mjölken måste hällas ut. Veterinärvård kan bli svår om vägarna blir oframkomliga.

Länsstyrelsen i Dalarna: Det kan bli frågeställningar om t.ex. behandling av djur, flytt av djur, inställning av djur i andra utrymmen. Det kan bli aktuellt att rekommendera djurägare att ställa in, hindra djur från att vistas på områden med spec. sjukdomar. Först när det blir fråga om toxiska ämnen kan det bli aktuellt att försöka få tag på annat vatten.

Länsstyrelsen i Gävleborg: Vi kan titta på planer som ska fungera vid kriser.

Livsmedelsverket: Egen brunn kan förorenas. En kommun har begränsad kapacitet att förse med vatten. Vattnet kan vara förorenat från avloppsanläggningar.

VAKA har initierats av SLV experter från ex kommuner sitter med, de är i första hand ett stöd för kommunerna. Kan nås på larmnummer 020-30 20 30 via SOS. Dygnet-runt-beredskap. Är ett bollplank. VAKA har tankar som de kan köra ut. Tankar finns på flera platser i landet. Ram med plastsäck, engångsmaterial. Fr.a. för humanändamål.

Det är svårt att försörja stora grupper av människor med vatten, resurser finns inte för det.

Blå Stjärnan: Vattenförsörjning är det mest akuta problemet. Det kan snabbt bli en kris.

Kristianstad kommun: Det är svårt för mottagarna att kunna hantera vattentankar. Om djurhållare inte är ansluten till kommunalt vattennät så har kommunen ingen skyldighet att förse med vatten.

Finns möjlighet att nödslakta och gräva ner i kommunen?

Sammanfattning av kategorier problem länsveterinärerna kan ställas inför:

Viktigt att kanalisera information.

Problem elförsörjning – förebygg

Primärproduktion kort och lång sikt

Djurskyddsproblem – utebliven veterinärvård, skadade djur etc.

Mjölkhämtning

Renar kan bli instängda av vatten, inte komma åt foder

Hästar, hundar, får.

Foder – ensilagebalar kan flyta iväg och ställa till problem, dessutom uppstår foderbrist.

2a) Vilken roll har länsstyrelsen?

Länsstyrelsen i Västernorrland: Vi måste samordna, om en kommun får de i regel ta eget ansvar med stöd av länsstyrelsen vid behov, annars samordning. Även samordning av info till media och allmänhet är ett ansvarsområde för länsstyrelsen.

I detta läge hade MSB varit i farten för länge sedan.

När har samhället skyldighet att hjälpa till?

Länsstyrelsen i Jämtland: Lägesbild kommer att framställas i regionen. Många aktörer kommer att delta i ett sådant här läge.

Viktigt att inte bygga i områden med översvämningsrisk.

Ofta efterfrågas en beslutfattare som kan ta beslut i kritiska lägen.

Det blir informationssamordning på nationell nivå på samma sätt som vid kärnteknisk olycka.

Länsstyrelsen i Västerbotten: Vem ansvarar för att folk inte skyfflar bort invallningarna?

MSB: Det framgår av vattendomen.

Vem ansvarar för att domen följs?

Händelsen ska hanteras där kunskapen finns. MSB ger råd och stöd.

Räddningsledaren kan ta beslut om det är den typen av insats.

Nationell plattform för arbete mot naturolyckor, innan 2015 ska plattform inrättas i många länder, i Sverige finns en plattform sedan 2007 där många myndigheter deltar. Information kan delas i WIS. Information finns även på www.krisinformation.se

Där är informationen senare granskad.

Länsstyrelsen i Dalarna: När kommer MSB in i bilden?

Länsstyrelsen i Blekinge: Alla måste ta sitt ansvar och myndigheter är skyldiga att hjälpa varandra.

Länsstyrelsen i Örebro: Andra måste dela med sig av info till Länsstyrelsen så att vi kan ta vårt ansvar.

Länsstyrelsen i Värmland: Oklarheter mellan offentliga och privata aktörer. Viktigt att reda ut detta innan krisen uppstår.

Länsstyrelsen i Gävleborg: Om djurhållaren inte kan sköta djuren får vi besluta om omhändertagande.

MSB: Länsstyrelsens sambandscentral kan få problem att få en korrekt lägesbild om det är svårt att ta sig ut samt att sambandsnäten slås ut. Frivilliga flygkåren kan ta bilder. CBRN kan vara stödjande (miljö- och hälsoskyddsclubb).

Södertörns brandförsvaret: Den gamla tiden är förbi då en person tog beslut.

Länsstyrelsen bör ta initiativ i tidigt skede.

Först när den enskilde inte kan hantera sin situation ska samhället gå in. Det kan vara oklart när ansvaret går över till samhället.

I en akut situation t.ex. om hus rasar går räddningstjänst in. Om det är ett långdraget förlopp är det inget räddningstjänstuppdrag.

Geologiska prognoser kan vara nödvändiga. Alla dessa krafter måste vara infogade i systemet på den regionala nivån innan krisen inträffar.

Sammanfattning av problem som länsstyrelsen kan behöva hantera och som bör förberedas:

Skador på fastigheter

Skadade djur (nöt)

Risk för smittspridning

Primärproduktion livsmedel

Skador på foder

Störningar i vattenförsörjning

Skador på elnät
Störningar i avloppsnet
Skador på vägnät
Jordbruksmark under vatten
Tele, mobil IT slås ut
Giftiga ämnen frigörs
Åtgärder vid extremt väder med översvämning - djurhållning,
primärproduktion

2b) Ansvar och roller

Enligt Översvämningförordning 2009:956 tillämpas en ny tappningsstrategi.
Tappning ändras kontinuerligt:

1. Preliminär riskbedömning
2. Hot och riskkartor
3. Riskhanteringsplan, länsstyrelsen ska utforma denna.

Många vattendrag är karterade så man kan se risken för översvämning. Man sätter upp en modell för hydrauliken. Dessa förvaltas av SMHI och nya uppgifter kan beräknas inom ett dygn. Alla kommuner och länsstyrelser har fått karteringen.

Vänern har endast ett utlopp, Kraftbolagen kan förbereda så de kan härbärgera vatten, elbolagen tar ansvar för det.

Man förbereder sig men det är inte säkert att det faktiskt blir problem. Län och kommun kan inventera sina resurser för ex tillfälliga barriärer i ett tidigt skede. Om landets resurser inte räcker kan MSB fråga efter internationell hjälp. SMHI har varnat en tid för höga flöden i små vattendrag, därefter mycket höga flöden. Samverkanskonferens genomförs med berörda länsstyrelser. MSB:s TiB kan kontaktas liksom berörda Länsstyrelser.

Vilka konkreta åtgärder kan sättas in långt innan krisen är ett faktum?

Jordbruksverket: Omhändertagande är inte det första steget. Man kan även ingripa med rättelse på djurägarrens bekostnad.

Blå Stjärnor kan inte sättas in om det finns aktörer på marknaden som kan utföra jobbet. Jordbruksverket blir rådgivande för länsstyrelsen.

Kristianstad kommun: Det finns ett allmänt ansvar hos kommunen men inte om han inte kan sköta djuren, omständigheterna måste styra skeendet.

Blå Stjärnan: 2300 st. har nu en ny roll. Bra om det är en kontakt på länsstyrelsenivå. 300 st. ute på Blåtungeuppdrag. Viktigt att kunna rycka ut snabbt och att vara uthålliga, Blå Stjärnor kan gå in och ut och täcka upp vid behov.

MSB:s uppdrag är att finna bristerna, där det finns behov men ingen tydlig ansvarig. Organisationer måste tränas. MSB kan hjälpa till med att upplysa om vilka samhällsresurser som finns.

Polisen: Beredskapspolisen har en blandad kompetens men de kommer att försvinna. Polisen har en brottsförebyggande funktion samt en handräckningsfunktion. Men har dock inget huvudmannaskap för detta. Polisen kan få djurbesättningar att ta hand om. LRF:s omsorgsgrupp kan behöva kontaktas.

Post- och telestyrelsen: Teleoperatörerna kontaktas.

SMHI kan skicka ut observatör på plats på begäran av räddningsledare.

3) Kommunal förvaltningar som kan beröras i händelsen:

Räddningstjänsten kommer att beröras i akutläget.

Var finns de regionala förråden?

Barriärerna ligger i två förråd, Ödeshög och Ljung.

4) Frivilliga resurser som kan tänkas bidra med att hantera situationen:

Tänk igenom innan vilka resurser som behövs! Dessa frivilliga måste granskas och avtal etc. måste vara klara innan. I varje kommun finns en planering över frivilligresurser.

Enheten för insatser MSB samordnar resurserna. Behoven förs fram vid samverkanskonferens. Livsmedelsverket har nödvattentank, VAKA-gruppen finns för dricksvatten.

Hemvärnet är en resurs som man inte kan räkna med. De hör till försvarsmakten. VAKA vatten finns men det krävs transport och bevakning av transporter. FRG lämpliga för ändamålet, T.ex. radiosamband via frivilliga organisationer.

Regionala grupper från civilförsvaret finns att tillgå.

Vi ska planera för att det finns resurser i en kommun. Allt behöver ledas och samordnas det kan vara svårt med frivilliga. Resursbrist är vanligast på förstärkningsmateriel, inte personella resurser. Kommunen skriver nu avtal med privata aktörer för ex invallning.

Blå Stjärnan skulle kunna hjälpa till att flytta djur, köra foder, mjölka etc. Blå Stjärnan har specialkompetens på djur. Kan också prata med djurägarna om situationen vilket hjälper lantbrukaren.

Länsstyrelsen i Västernorrland: Länsstyrelsen skulle kunna planera för vilka djur som kan komma att behöva flyttas vid översvämning, slaktas, vikten av reservel etc.)

5 och 12) Aktörer som kan ge stöd och vägledning, samt samverkan inom och mellan län i händelsen:

Datum
December 2010

Diariennr
2010-3478

Länsstyrelsen i Stockholm har kunnat förbereda sig en längre tid och en anpassad organisation har etablerats på länsstyrelsen redan ett kvartal innan. Säkerhetssamordnarna på kommunerna har kontaktats.

Länsstyrelsen i Västernorrland: Länsstyrelsen ska medverka till att samverkan uppnås. Vi ska skapa en regional lägesbild, vilka konsekvenser händelsen fått. Sedan kontaktas aktörer utifrån det.

Det är viktigt att analysera vilka interna enheter som ska samverka.

Fortum är en samarbetspartner som kontaktas.

Många kommuner är organiserade i Räddningstjänstförbund.

På länsstyrelsen i Jämtland har en samverkansplattform byggts upp med kommuner, Trafikverket etc. Samverkansgrupp för höga flöden där många aktörer finns bör vara igång redan. De veterinära frågorna är ett av intressena i den totala bilden.

Länsstyrelsen i Västra Götaland har samverkansmöten där läsveterinär skulle kunna vara med.

6) Vilka övriga beslutsstöd som kan finnas:

Finns krav på djurhållare att ha reservkraft?

De ska kunna upprätthålla försörjningen vid elavbrott.

Man ska ha en plan för hur de ska klara ett elavbrott.

Ofta delar djurhållare elverk. Djurhållarna har blivit betydligt bättre på elförsörjning på senare år. De måste inte delge länsstyrelsen planen. Det handlar också om livsmedelsförsörjning och miljöproblem. Mjölken måste till mejeri och butik.

11 a) Hur och vem som initierar frågan om internationellt stöd från andra länder i denna händelse:

En gemensam bild ska fastställas och en samordning inom länsstyrelsen sker innan man går ut. Länsstyrelsen bör begära resurser utifrån de beställningar kommunerna i länet gör.

När den internationella hjälpen kommer ska vi ta emot hjälpen. Det är inte lätt, eftersom länsstyrelsen är länk 2 som ska ta emot resurserna. Under Gudrun användes inte resurserna, vi behöver bli bättre på detta.

Länsstyrelsen kan prioritera statliga resurser efter beslut från regeringen.

Är internationella resurser alltid statliga?

Regeringen beslutar så länsstyrelsen kan prioritera.

13) Hur informationsarbetet ser ut:

Det är svårt att kunna säga långt i förväg att det kommer att bli en översvämningssituation. En realistisk framförhållning för varningar för höga

flöden är en till fyra dagar. Det är svårt att uttala sig om utvecklingen mer än 10 dagar framåt.

Samma osäkerhet gäller om man ska förtappa. Tappningen bygger på vattendomar som styr detta och kan bromsa förebyggande effekter.

Viktigt att ge information till djurägaren. De får sedan ta beslutet att t.ex. skicka till slakt.

Viktigt med information men om det finns djurägare som inte klarar djurhållningen kan omhändertagande av djur bli nödvändigt. Riktad info kan bli nödvändig, t.ex. till djurhållare som bor i område med översvämningsrisk. Länsveterinärer har kännedom om djurhållningarna och riskerna. Info via hemsida är bra och bör kanaliseras via länsstyrelsens informatör.

Ev. oklarheter:

Info till djurhållare är en del av all info som ska ut. Hur ser länsstyrelsen på det?

Smittspridning via vatten när går man ut med info?

Förstår djurhållarna att de kan bli utan vatten, kommunen kanske inte kan leverera vatten.

Länsstyrelsen i Gävleborg har erfarenheter från fågelinfluensan: Kommunerna ville ha länsveterinärers närvaro vid mötena. De ringer ofta först till kommunerna och ställer frågor som länsveterinärer kan svara på.

Länsstyrelsen i Västra Götaland: Medierna ringer till länsveterinärer. Länk till Jordbruksverkets hemsida är bra.

Förbered

Mötesdeltagarna övergick sedan till att diskutera händelsen utifrån olika skeden: före, under och efter. Vilka förberedande åtgärder behövs i föreskedet?

Kartlägg vilka områden som ligger i riskområde för översvämning eller som riskerar att bli avstängda p.g.a. bortspolade vägar etc.

Se MSB kartläggning

Länsstyrelsen i Värmland: Det finns fakta på länsstyrelsen från kommun och MSB som ligger i GIS.

Identifiera vilka djurhållningar, odlingar som ligger i riskområdet. SJV:s kartläggning? Egen kunskap GIS skikt i Multikuben,

Jordbruksverket: 1/3 av nötbosättningar har inte koordinater men alla svin, får och getter finns.

Informera berörda djurhållningar, plan för hur de ska klara dricksvattenförsörjning för djuren, elförsörjning m.m. Hemsida

Länsstyrelsen i Västerbotten: Det har tidigare funnits listor över vilka som har reservel.

Länsstyrelsen i Kronobergs län: Efter Gudrun fanns flera som var utan el i flera veckor, de löste det med diesellaggregat. Bönderna klarade Gudrun utan djurskyddsproblem. EON: elnätet har förbättrats efter Gudrun.

Södertörns brandförsvaret: Var hamnar djurbesättningar om el ska prioriteras.

Länsstyrelsen i Västernorrland: Djurbesättningar inte prioriterade.

EON: Vid elbrist så kan man rotera elförsörjningen. Styrel - där prioriterar man vissa slingor som kommunerna har prioriterat vid el-brist.

Kontakta Räddningstjänsten och diskutera vilket ansvar de har för att ingripa och undsätta djur.

Södertörns brandförsvaret: Räddningstjänst är kommunens ansvar, inträder när den enskilde inte klarar situationen. Kan ingripa även om det inte är en akut situation. I ett läge där behovet är mkt stort så är det inte säkert att djur kan prioriteras. RT kör t.ex. vatten till gårdar utan vatten sommartid – samhällsservice.

Kontakta Jordbruksverket angående djurskydds-, smittskyddsproblem, problem med animaliska biprodukter, utebliven veterinärvård, som kan uppstå. (Dispensgivning)

Jordbruksverket: Kan ge dispens från SJV regelverk, inte lag och förordning.

Djurskyddsutredningen diskuterar möjlighet till undantag i krissituation.

Kommunerna måste också delta i detta samarbete.

- Utebliven dricksvattenförsörjning till djur? Vilken kvalitet kan tolereras?

Länsstyrelsen i Norrbotten: Vem beslutar att djuren kan dricka ett förorenat vatten?

Djurägaren kan behöva hjälp med att tolka vattenprover.

Östhammars kommun: Lantbrukarna får själva ta prover på vatten till djur.

Länsstyrelsen i Gävleborg: Om man måste leverera mjölk från en besättning så tar mejeriet ansvar.

Livsmedelsverket: Miljö- och hälsoskyddsinspektörer hänvisar ofta till länsveterinärerna.

Jordbruksverket har en skrift om vattenkvalitet till djur.

Södertörns brandförsvaret: Hur förhindrar man att de dricker skadligt vatten?

Länsstyrelsen i Kronoberg: Djur måste då flyttas.

Jordbruksverket: EHEC kan spridas vilket är risk för människa, även Salmonella kan spridas.

Länsstyrelsen i Västra Götaland: Är det problem med urlakning från deponier?
Är de karterade?

Länsstyrelsen i Kronoberg: Kännedom om dessa finns på länsstyrelsen och i kommuner.

Länsstyrelsen i Västernorrland: Länsstyrelsen känner till förorenade områden.

Länsstyrelsen i Jämtland: Det måste föreligga vissa förutsättningar för att urlakning ska ske.

Livsmedelsverket: Det är problem även när det inte är översvämning med förorenade områden.

SMHI: Vem lyfter frågan om förorenad mark? Är det Räddningstjänsten?

Södertörns brandförsvaret: Nej Räddningstjänsten har inte kännedom om detta.

Länsstyrelsen i Västra Götaland: Bör tas upp av länsstyrelsen och kommuner.
Länsstyrelsen ska kartlägga områden och risker i samband med införande av den nya översvämningförordningen.

Länsstyrelsen i Jämtland: Krishanterarna har inte monopol på krishantering på länsstyrelsen även andra ex miljö måste blandas in.

Livsmedelsverket: Den som producerar dricksvatten måste ansvara för detta.
SLV har inte kontroll över avrinningsområden det är Naturvårdsverkets område.

Länsstyrelsen i Västra Götaland: Var gör man av kadaver finns särskilda områden avsedda för nergrävning?

Länsstyrelsen i Dalarna: I epizootiplanen finns viss info om ställen där man kan gräva ner i samband med epizooti.

Länsstyrelsen i Kronoberg: I första hand ska de samlas upp i andra hand grävas ner gårdsnära.

Östhammars kommun: I Östhammars kommun har man en plats vid den kommunala deponin där man tänkt sig att gräva ner djur.

Länsstyrelsen i Västernorrland: Det är inte säkert att det är lämpligt med en utsedd plats, det är svårt att förutse var djuren bör grävas ner. Det beror ex på var djuren finns, de kan kanske inte transporteras till en viss utsedd plats.

Länsstyrelsen i Västernorrland: Vilken lag ska man hänvisa till?

Länsstyrelsen i Kronoberg: Provtagningslagen kan användas. Jordbruksverket fattar beslut.

Djurägaren ska enligt Jordbruksverket fatta besluten. Endast om detta inte sker kommer länsstyrelsen in i bilden med beslut om ex avlivning.

Länsstyrelsen i Västar Götaland: I samband med mjältbrandsfall försökte länsstyrelsen få kännedom om anthraxgravar, men det gick inte att få fram var de fanns.

Södertörns brandförsvår: Är nergrävning bästa alternativet? De flesta kommuner har plan för hur andra avfall ska tas omhand.

Länsstyrelsen i Kronoberg: I samband med epizooti ska det grävas ner. I övriga fall är det bättre att samla in.

Jordbruksverket: Det pågår utredning om hur djur ska tas omhand, mobil förbrännings-anläggningar finns. Det är inte alltid bra att gräva ner.

Det är mycket beroende på smitta, orsak till avlivningen, hur kadavren ska hanteras.

Östhammars kommun: Det finns kartlagt var de gamla deponierna fanns. Förr lade man ibland avfallet i låglänta områden för att fylla upp.

Södertörns brandförsvår: Det som är extraordinärt i en kommun behöver inte vara det i en annan kommun. Krisledningsnämndens ordförande beslutar om nämnden ska gå in vid extraordinärhändelse. Beslutsgången blir då en annan. Krisledningsnämnden fattar då i beslut i saknämndens ställe. Viktigt med ett snabbt beslutsfattande. Oftast hanteras dock även extraordinära händelser i den ordinarie nämnden.

Länsstyrelsen i Blekingen: I samband med Hallandsåsen så var beslutsgången förvirrad, därefter fick vi den nya lagen.

Länsstyrelsen i Jämtland: Kommunen ska ha en förteckning över potentiella extraordinära händelser.

Livsmedelsverket: Har inte varit med om att livsmedelshändelser tagits över av krisledningsnämnd.

Länsstyrelsen i Västar Götaland: Om det avviker från det normala, akut etc. så är det enligt lagstiftning Extraordinär. Man kan även ge begränsat ekonomiskt stöd till enskilda.

Jordbruksverket: Länsveterinärerna är med som expert i länsstyrelsens arbete med risk och sårbarhetsanalyser. Även i ett översvämningsscenario är det nödvändigt.

Östhammars kommun: I samband med höga flöden så blir det problem i avloppsreningsverken, det rinner ut vatten vid sidan om, förorening under en period.

Livsmedelsverket: Det kommunala vattnet har påverkats mycket mindre av höga flöden än vad man kunnat tro, ingen sjuklighet.
Privata brunnar har ofta grundvatten, de har ingen rening då finns risk om det rinner in ytvatten.

Länsstyrelsen i Västra Götaland: Har vi en upplysningsskyldighet även till de privata brunnsägarna?

Livsmedelsverket: Hälsoskydd och smittskydd (smittskyddsläkaren).
Kommunen har visst ansvar inom dessa områden. Smittskyddsläkarna är bra på krishantering.

Länsstyrelsen i Västerbotten: Vattenföreningar har viss kontroll på vatten. Ska registreras på kommunen.

MSB: För att få fram foder så finns en viss brokapacitet hos MSB.
Sjövärnskåren har båtar som kan vara möjliga att använda. TD kollar detta.

Kontakta Livsmedelsverket angående problem med primärproduktionen. Odling av grönsaker etc., diskning av mjölkanläggning. Kontakt även med mejerierna.

Blå Stjärnan: Djurägaren är ansvarig enligt livsmedelslagen.

Jordbruksverket: Det finns möjlighet att behandla frågorna i samverkan mellan myndigheter.

Livsmedelsverket: Det finns möjlighet att ta prov på djur på slakteri vid känd risk för kontaminering.

Länsstyrelsen i Gävleborg: Länsstyrelsen tar prover på gården.
Vad står i lagstiftningen, även undantag rörande jordbruksstöden bör ingå.
Kartläggning behövs.

Jordbruksverket i samråd med länsstyrelsen tar fram allmän information om problem avseende djurskydd, smittskydd som kan uppstå i samband med översvämning, elavbrott etc. och hur dessa bör hanteras.

Kontakt med frivilligorganisationer ex Blå Stjärnan, sjöräddningssällskapet, sjövärnsskåren, frivilliga flygkåren samt farmartjänst m.fl. yrkesgrupper som kan hjälpa till med djurskötsel, villkorad läkemedelsbehandling m.m.

Länsstyrelsen i Jämtland: Dammägare har egna intressen av att se hur situationen ser ut, de spanar via helikopter och meddelar länsstyrelsen.

MSB: Vid kris finns lagstöd för att gå förbi lag om off. Upphandling. Även undantag från andra lagstiftningar ex för att fotografera vägar kan då göras.

Södertörns brandförsvaret: I lag om skydd mot olyckor finns stöd för undantag. Vid vissa händelser ska dock tjänsten upphandlas.

Länsstyrelsen i Västernorrland: Länsstyrelsen har jurister som kontaktas vid ev. upphandling.

Länsstyrelsen i Blekinge: Det är bra att i förväg ta reda på vilka företag som kan utföra tjänsterna.

Blå Stjärnan har ett avtal med Jordbruksverket.

Södertörns brandförsvaret: Krisen undantar inte kommunen från kravet på upphandling. Om det är brådskande behöver man ibland gå förbi avtal.

Ta reda på om länsstyrelsen kan besluta om åtgärder avseende djurhållningar, förutom beslut vid akuta situationer, ex omhändertaganden. Ex. förelägganden om förflyttning av djur? Ja när det är kris. Även saluförbud av t.ex. grönsaker som förorenats.

Under krisen

Mötesdeltagarna övergick sedan till att diskutera händelsen utifrån under skedet. Vilka åtgärder behövs i under krisen?

Länsstyrelsen intar rollen som samordnare/koordinator för berörda kommuner och med andra aktörer som hanterar händelsen. Ett tydligt samordningsansvar.

Lägesbild och samordnad information i samråd med Jordbruksverket och Livsmedelsverket, näringen. Deltagande av länsveterinärer i länsstyrelsens samverkansmöten (krisorganisation)

Ökad tillgänglighet. Informationsbehov.

Beredskap för utökad kontroll av drabbade djurhållningar/primärproducenter samt ev. omhändertaganden.

Efter krisen

Mötesdeltagarna övergick sedan till att diskutera händelsen i efter skedet. Vilka åtgärder behövs efter krisen?

Bevaka ökad sjuklighet, foderbrist, djurskyddsproblem, giftiga ämnen, dricksvattenkvalitet

Utvärdering

5. Utvärdering och resultat

Kunskapsmötet för länsveterinärer och beredskapsfunktioner genomfördes den 15 – 16 september 2010 på Arlanda med 48 deltagare. Två scenarier fanns att välja på "Kärnkraftshaverier" och "Extremt oväder".

Som en del av utvärderingen av kunskapsmötet genomfördes en enkät (webbaserad i Questback). 42 av 48 deltagare besvarade enkäten, varav 12 länsveterinärer, 9 försvarsdirektörer, 21 övriga.

Enkäten bestod av 32 frågor med fyra svarsalternativ, nämligen Dåligt, Mindre bra, Bra Mycket bra. För varje fråga fanns möjlighet att göra kommentarer. Avslutningsvis fanns 3 öppna frågor.

5.1 Programpunkten Inledning och spegling av krishanteringssystemet

Utvärderingen visar att de flesta ansåg att passet var bra: 84,3 %.

Men "Passet kunde vara mer strukturerat".

5.2 Scenarier och frågor

Scenarierna skickades ut i förväg till deltagarna för att de skulle ha förutsättningar att förbereda sig, exempelvis undersöka vad den egna myndigheten/organisationen har för roll och ansvar i de olika situationer som scenariot handlade om. Som framgår av det följande skiljer sig svaren från de två scenarierna. Tänkbara förklaringar till detta framgår också av svaren.

Scenariot Kärnkraftshaverier: Innehållet i scenariot var?

23 svar varav 6 st. svarar Mycket bra, 15 svarar att det var Bra, och 2 st. mindre bra. Bland belysande kommentarerna är följande några exempel:

"Bra frågeställningar men problematiken med omfattningen och verkan över tid gör att kärnenergiolycka är svår att greppa".

"Torsten mycket bra ordförande, höll struktur och tempo. Mkt kunniga deltagare som stort sett alla hade intressanta bidrag till diskussionen. Jag fick just mer kunskap i ämnet och fick presentera min organisation inför de andra".

"Scenarier blir inte automatiskt bättre för att man låter bli att definiera dem= tvärtom. Scenariots huvudsyfte är att exemplifiera förhållanden och tvinga till konkretisering i direkta åtgärder och ställningstaganden, när ett generellt förhållningssätt annars skulle riskera att lämna frågor obesvarade".

Hur upplevde deltagarna frågorna till kärnkraftscenariot?

22 svar varav 5 mycket bra, 16 bra och 1 mindre bra. 2 kommentarer gavs:

"Bra att utgå ifrån för vidare diskussioner. Gav mersmak inför egna övningar".
"Hanteringen av frågorna förlorade fokus, sortering i väsentligt och mindre väsentligt kunde ha gjorts för att undvika att man fastnar i fel diskussioner (ja, det *finns* frågor som är viktigare än andra). Diskussionerna måste styras så att antaganden inte blandas med fakta".

Hur upplevde deltagarna arbetet i kärnkraftscenariot?

22 svar, varav 7 mycket bra, 14 bra, 1 mindre bra. 2 kommentarer, varav 1 visar att viktiga myndigheter saknades och att svar därför inte kunde ges:
"Jag tror det kan vara svårt att våga ställa frågor eller framföra synpunkter eller vad det nu kan vara p.g.a. att det är ett ganska svårt område."
Det som saknades, och som även kom upp i samband med seminariet, var att vissa i sammanhanget viktiga myndigheter saknades. Därför kunde vi inte böttna i alla frågeställningar".

Scenariot Extremt oväder:

Innehållet i scenariot var?

Av totalt 25 svar svarar: 2 st. Mycket bra, 18 st. Bra, 5 Mindre bra. Följande kommentarer tyder bland annat på att det blev för lite fokus på veterinära frågor.

"Detaljinhållet i scenariot följdes inte upp särskilt väl vid den kommande gruppdiskussionen, utan fanns med som någon form av mer allmänt diskussionsunderlag. Detta var dock ingen nackdel".

"Det var för lite fokus på de frågor som rör djurhållningarna. Alltför stor del rör den "allmänna" krisen". "För ytligt". "Bättre förberedelser bör göras".

Hur upplevde deltagarna frågorna till extremt vädarscenariot?

25 svar, varav 3 Mycket bra, 19 Bra, 2 Mindre bra, 1 Dåligt.

"Handlade mer om andra myndigheters åtgärder, annan lagstiftning än vad som var syftet med övningen, öva länsstyrelserna/länsveterinärerna. Frågorna var mer övergripande och inte specificerade avseende djurhållning, livsmedel, smittskydd etc."

"Frågorna är relevanta, men blev tyvärr bortglömda och togs inte upp i nämnvärd omfattning vid gruppdiskussionen (miss av samtliga deltagare?) behov av bättre styrning från kursledningen?). Jag har tyvärr inga svar på flera av dessa frågor i dagsläget".

"Vi kom tyvärr inte in på frågorna ordentligt. Anvisningen att vi inte behövde följa frågorna gjorde att vi ägnade onödigt mycket tid åt frågor utanför det länsveterinära ansvarsområdet".

"Även här behövdes uppstyrning och fokus. Hellre få och god inriktning som ger djup, än en mängd inriktningar som aldrig hinner penetreras".

Hur fungerade arbetet i extremt väderscenariogruppen?

25 svar varav, 10 Bra, 13 Mindre bra, 2 Dåligt. Flera kommentarer tyder på att varken ordförande eller gruppdeltagarna var tillräckligt förberedda på vad som förväntades av dem vid kunskapsmötet. Dialogen haltade eftersom både beredskapsaktörer och länsveterinärer upplevde att det var för mycket fokus på den andra partens frågor.

”Svårt att driva diskussionen framåt. Borde ha varit en person från kursledningen som gjort detta. Svårt att hålla kurs i diskussionerna mkt beroende på att vi lätt drunknade i diskussioner om krisberedskapsfrågor som inte hade med saken att göra, och som inte var så viktiga i detta sammanhang. Sekreteraruuppgiften var mkt otacksam, och borde verkligen inte ligga på en av deltagarna och samtidigt själv tänka och lära”.

”Det blev för mycket fokus på de veterinära frågorna. De allmänna krishanteringsfrågorna försvann till stora delar, t.ex. vem ansvarar för vad, hur jobbar länsstyrelsen allmänt med krishantering, etc.”

”Det blev första dagen mer fokus på vad andra myndigheter, organisationer planeringsåtgärder samt vidtog för åtgärder i samband med inträffad händelse. Dag två blev mer strukturerad och mer fokus på länsstyrelsernas verksamhetsområde i samband med övningsscenariot”.

”Upplevde att varken ordförande eller gruppmedlemmar var tillräckligt förberedda på vad som förväntades vid detta möte. Diskussionen kändes tidvis seg och kunskapsutbytet blev ineffektivt med avseende på tid”.

”Vi hade ingen styrning i gruppen. Jag tror att vi skulle ha arbetat längs en tidsaxel och fört scenariot framåt. Istället blev det ett enda virrvarr och därmed svårt att tillgodogöra sig kunskapen fullt ut.”

”Arbetet fungerade mycket bra. Tempot var lite lågt. Diskussionen var inte så strukturerad”.

”Tycker kanske att arbetet skulle styras upp mer utifrån scenariot. Blev mer en allmän diskussion, som i och för sig var bra. Bör kanske vara någon med erfarenhet av övningsledning som håller i diskussionen.”

”Moderator hade lite svårt att "driva" dagarna.”

Upplevde du något som underlättade i kärnkraftscenariot?

Det som underlättade var t ex Jordbruksverkets, Livsmedelsverkets och Strålskyddsmyndighetens deltagande, bredden på olika kompetenser och kunskaper. ”Det var bra att det fanns med personer med olika kompetenser så att det gick att få svar på olika frågor. Det var också bra att olika aspekter på frågeställningar på så sätt kom fram, t.ex. bristande resurser och kompetens hos kommunerna”. Ordförandens och sekreterarens förmågor spelade stor roll för hur gruppen lyckades.

Upplevde du något som underlättande i extremt vädersscenariogruppen?

Det som underlättade var t ex att det fanns experter att tillgå, och frågeställningarna. Det krävs särskild kompetens för att ställa utmanande frågor som rimmar med syftet och för att dialogen ska komma igång och drivas framåt. Risker är annars att gruppen hamnar i kommentarer som inte för arbetet framåt. Följande kommentar tyder på att det krävs sådan förmåga: "När kvinnan/.../ som gjort en avhandling om bl. a. kunskapsmöten var med och ställde följdfrågor. Då ställdes saker på sin spets. Det var givande."

5.3 Gruppsammansättning och gruppstorlek

Antalet deltagare i scenariogruppen var lagom ansåg 30 deltagare (71,4 procent). 12 deltagare (28,6 procent) ansåg att det var för många. Av kommentarerna att döma är antalet deltagare underordnat behovet av att ha en optimal sammansättning av kompetenser:

"Gruppstorleken som sådan OK, men vissa nyckelpersoner fattades för att göra övningen effektiv..."

"Denna grupp hade en bra balans mellan kompetens och numerär.men det saknades folk från smittskydd/humansidan, miljöskyddssakkunniga från länsstyrelsen."

"Den stora fördelen med mötet var att få kännedom om inblandade aktörers olika ansvarsområden och roller vid en extraordinär händelse av detta slag, därför blir gruppen av naturliga skäl stor (men givetvis blir en diskussion troligen mer aktiv för fler deltagare i en mindre diskussionsgrupp)."

"Lagom är mycket svårt ord att använda här. Gruppens dynamik beror inte helt och hållet på antal deltagare utan på deras kompetens".

"Lagom många deltagare i kärnkraftscenariot men det skulle behövts personer från fler organisationer/myndigheter för att kunna reda ut frågeställningar som kom fram, t ex fler från kommunerna, beredskapssamordnare, naturvårdsverket".

5.4 Hur upplevde du att syfte och mål för kunskapsmötet har uppfyllts?

Majoriteten, 27 svar av 40 eller 67,5 procent ansåg att beskrivningen stämmer i stor och mycket stor grad.

Syftet är:

- att utveckla samverkan både de inom länsstyrelsen och mellan berörda sektorsmyndigheter'

- att öka kunskapen om vilka aktörer som blir inblandade och känna till deras roller, ansvar och resurser i de olika scenarierna
- att främja det fortsatta arbetet för att utveckla samhällets krisberedskap
- att skapa förutsättningar för samsyn.

Målet är:

- att klargöra ansvarsfördelning i de aktuella scenarierna
- att identifiera lagrum och regelverk som kan bli aktuella i händelserna
- ökad kunskap om samordning av resurser och åtgärder.

Vad var det mest positiva med kunskapsmötet i sin helhet?

Bland de 30 lämnade kommentarerna handlar en majoritet om att formen för kunskapsmötet är kunskapsbildande/kunskapsgenererande. Följande kommentarer belyser detta:

"Att olika aktörer inom området möts och diskuterar runt ett scenario är värdefullt."

"Mötet" mellan olika kompetenser".

"Träffa flera olika yrkeskategorier".

"Att träffa olika yrkeskategorier som i en kris behöver samverka."

"Att det fanns tillfälle för diskussioner och att så många ville vara med och ge sin syn problemen".

"Att träffa berörda grupper, inte minst från näringen, och att föra diskussionen om samverkan i en bredare krets än bara mellan kollegor."

"Att vi nådde mötets syfte, mer kunskap och fler kontakter".

"Att mötet samtidigt som det pågår får mer kunskap och kan fråga experter direkt." "Att det är en dialog där man lyssnar på varandra."

"Kontakter med andra myndigheter, representanter för andra myndigheter. Ökad kunskap om deras roll i samband med kriser enligt scenariot".

"Jag fick lära mig mer om vilka myndigheter som ansvarar för vad vid en eventuell kärnkraftsolycka".

"Att i ett öppet klimat kunna diskutera frågor och att personer från olika yrken kunde bidra med olika kunskap."

"Att nätverka och skapa kontakter samt få nya infallsvinklar".

"Att förstå andra myndigheters roller/insatser."

”Möjlighet att få färskare intryck från expertmyndigheter, vidga nätverken och få intryck från andra verksamhetsområden som det normalt inte ges tid till i vardagen”.

”Blandingen av personer från olika myndigheter/organisationer med olika kompetenser.”

”Träffa nya människor och lära sig mer om vad andra gör och vilket ansvar de har.”

Få ansikten bakom namnen. Träffa folk och jämföra infallsvinklar. Träffa andra länsveterinärer och höra hur de jobbar. Mycket bra möte! Bra att många var med på kvällen också. Helst skulle alla vara med eftersom mycket informella kontakter sker där.”

”Det finns behov av denna typ av möten. Har varit med på tidigare möte. Att skapa plattformar är viktigt”.

”Möte mellan olika kategorier som kan komma att mötas vid en olycka.”

Övriga kommentarer – i urval:

Fortsätt gärna med kunskapsmöten!

Tack!

Bra möte!

Frågorna behöver mer fokuseras utifrån den myndighet som i första hand skulle övas.

På min myndighet fungerar samspelet mellan länsveterinärer och krishanterare alldeles utmärkt såväl i det dagliga arbetet som under en kris.

Länsveterinärer kan äga problemet, krishanterarna stöttar med stabsorganisation.

Bra organisation och trevlig miljö!

Känns skrämmande att myndighetspersoner har dålig kunskap om vad de ska göra vid en kärnkraftsolycka och kunskaperna om vad konsekvenserna blir av en olycka t.ex. hur stort område behöver evakueras, Kommer jorden någonsin kunna brukas igen? Sådana frågor borde ha varit utredda för länge sedan. Även allmänheten i områden nära kärnkraftverk borde få information om vad konsekvenserna blir.

I övrigt tyckte jag det var en trevlig sammankomst som väl fyller sin funktion.

Eventuell tar man bara ett scenario. Funderar på hur de upplevde det hela som fick springa emellan två scenarion.

Avslutningen kändes konstig eftersom två av dem som ledde mötet avvek långt före utsatt tid.

Det är frustrerande när ett möte slutar mycket tidigare än utsatt tid. Jag hade kunnat ta en tidigare anslutning hem.

5.4 Slutkommentar

Kunskapsmötet är uppenbarligen en tilltalande form. Det finns emellertid fortfarande behov av att utveckla mötets form och innehåll:

- Inbjudan. I inbjudan måste framgå tydligt att deltagarna skall vara experter som kan svara för sin myndighets/organisations roll och ansvar i det aktuella scenariot. Samverkanssyftet behöver förtydligas. Syftet är inte att stärka sin sektorskompetens (det får arbetsgivaren svara för) utan att öka kunskapen om andra aktörer och vilka konsekvenser det får för den egna myndigheten att hantera händelsen.
- Förberedelser inför kunskapsmötet. Hur kunskapsmötet fungerar när det genomförs beror i stor utsträckning på vilka förberedelser som deltagarna gjort. Detta är viktigt att betona i samband med att inbjudan utformas.
- Gruppsammansättningen. För att den utvecklingsinriktade kunskapsprocessen ska fungera optimalt krävs att alla för scenariot berörda aktörer är representerade. Om någon kompetens saknas stannar det utvecklingsinriktade lärandet och processen upp. Deltagarna fastnar i spekulationer och frustration. Det går inte att ambulera mellan grupperna. Deltagarna måste ingå i en grupp.
- Frågor. Skall frågor användas och i så fall hur? Frågor måste vara av öppen, övergripande karaktär samt syfta till att stödja problematiken i scenariot och att alla deltagare kommer till tals.
- Ordföranden. Hur kan ordförandes roll och funktion utvecklas?

Formaterat:
Färgöverstrykning

Formaterat:
Färgöverstrykning

Det är viktigt att alla i scenariogruppen, såväl ordföranden och sekreteraren, som övriga deltagare kommer till tals. Alla i gruppen kan hjälpas åt att ställa utmanande frågor som driver kunskapsmötet framåt i enlighet med det kunskapsbildande syftet. Ordföranden och sekreteraren har i detta avseende särskilda funktioner och höga krav ställs också på ordföranden. Annars är det lätt att det blir ett antal personer som kommenterar och diskuterar utan att någon lärande dialog äger rum. Efter tidigare kunskapsmöten har förslag framförts om att ordföranden kanske borde få en genomgång av pedagogiken i förväg. Även på sekreteraren ställs stora krav. Om inte gruppdeltagarna ser sekreterarens skrift måste de kräva att sekreteraren skriver med tillräckligt stor text. Sekreteraren måste förstå syftet med att texten skrivs på skärmen.

Förbättringsförslag Katarina Norén, SMHI:

Efter mötet fick jag höra av MSB att det vore bra om jag hade haft en kort presentation om vad SMHI hade kunnat bidra med. Jag känner att det var lite synd att jag inte fick höra detta innan mötet eftersom man innan kunskapsmötet informerade om att man på kunskapsmöten delar information via dialog (tvåvägskommunikation) och inte presentationer (envägskommunikation). Jag hade gärna presenterat SMHI och vilken information vi kan bidra med i krissituationer men eftersom det var tydligt innan mötet att all information skulle delas i diskussion gjorde jag ingen presentation.

I övrigt var dagarna mycket givande och det var både nyttigt och trevligt att möta personer med så olika kompetens men som ändå måste samarbeta i vissa situationer